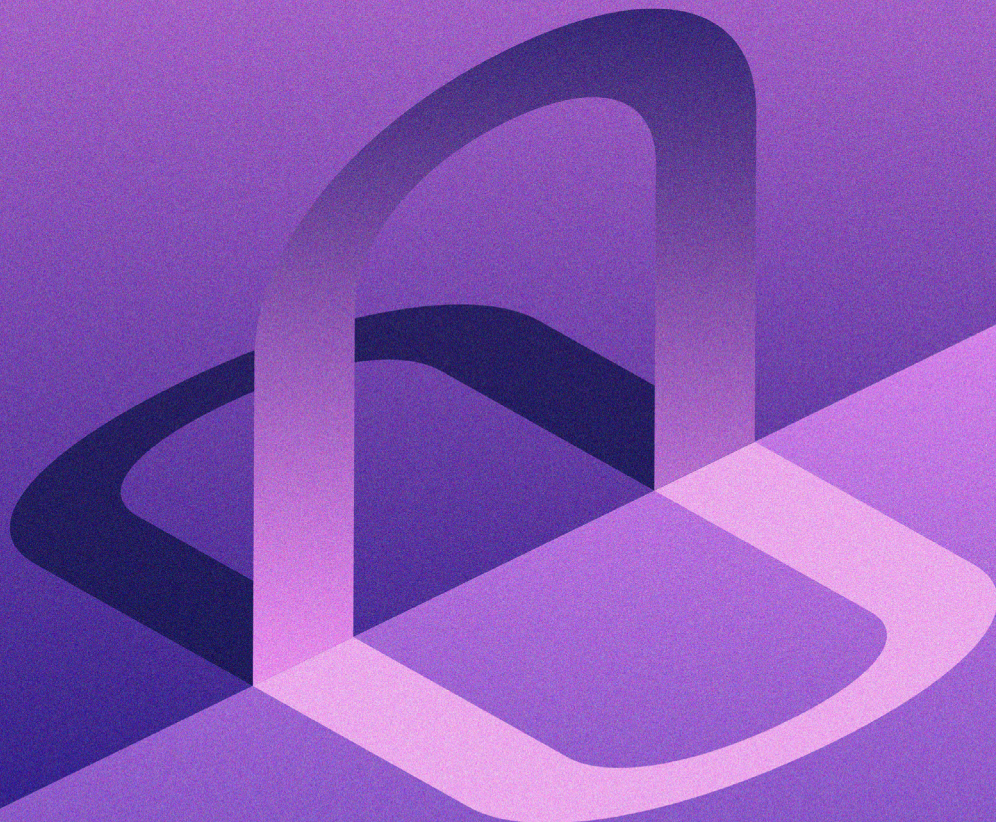




Bosch
Architectuur
Initiatief



RESULTAAT BAI ONTWERPPRIJSVRAAG 2023

OPEN CALL ORTHEN

Ontwerp een nieuwe entree voor begraafplaats Orthen



RESULTAAT BAI ONTWERPPRIJSVRAAG 2023

OPEN CALL ORTHEN

Ontwerp een nieuwe entree voor begraafplaats Orthen

INHOUD

VOORWOORD

OPGAVE

JURERING

INZENDINGEN

NAWOORD

COLOFON

SPONSOREN

3

4

6

14

74

75

76

VOORWOORD

EEN OPGAVE DIE KAN BIJDRAGEN AAN HET TOEGANKELIJK MAKEN VAN EEN VERBORGEN JUWEELTJE IN 'S-HERTOGENBOSCH

Het Bosch Architectuur Initiatief kent een lange en succesvolle geschiedenis met het uitschrijven van ontwerprijstvragen. De opgave is altijd uit de regio, maar het bereik van de deelnemers is landelijk en soms zelfs daarbuiten. De dynamiek en creativiteit die de opgaven teweeg brengt is een feest van inspiratie voor vakpubliek en inwoners. De vele ontwerpvoorstellen die altijd publiekelijk geëxposeerd worden dragen bij aan het gesprek over de ruimtelijke omgeving van de stad. Bovendien biedt het een unieke kans voor ontwerpers om zonder de beperkingen van een opdrachtgever een visitekaartje af te geven, met de kans op realisatie met honorarium, of het winnen van prijzengeld.

De ontwerprijstvraag voor dit jaar is "Open Call Orthen: Ontwerp een nieuwe entree voor begraafplaats Orthen". De prijsvraag staat open voor iedereen, waardoor de kans wordt geboden aan zowel beginnende als zeer ervaren ontwerpers. Deze editie heeft nadrukkelijk het doel om het winnende ontwerp te realiseren. Dit jaar is gekozen voor een opgave met een overzichtelijke schaal. De opgave heeft zowel een landschappelijk, architectonische, stedenbouwkundig als beeldende kunst component, waardoor het een opgave is waar een diverse groep ontwerpers mee uit de voeten kan. De bijna 60 inzendingen die we hebben mogen ontvangen, laten dit ook zien in de fantastische diversiteit aan creatieve oplossingen. Veel dank aan alle inzenders voor het maken van deze stuk voor stuk inspirerende ontwerpen!

Als BAI geloven we dat deze opgave een bijdrage kan leveren aan het beleven van natuur en rust in een bruisende stad. Met andere woorden: het toegankelijk maken van een verborgen juweeltje in 's-Hertogenbosch. We wensen u veel inspiratie toe met dit overzicht van de geweldige resultaten die we in ontvangst hebben mogen nemen.

Het BAI-Team

Programmamakers: Merle Ebskamp, Suzanne Linders, Stan Wagter

Bestuur: Roel van Lent (Voorzitter), Arjan van Boekel (Bestuurslid), Peter Princen (Penningmeester)

Vrijwilligers: Joey van der Maat, Dorus Vleer

DE OPGAVE

Hoe geef je entree aan een plek waar herdenken, herinneren, bezinnen en stilstaan centraal staat? 'Begraafplaats Orthen' is ook 'Gedenkpark Orthen': een groene oase van rust voor alle Bosschenaren.

ORTHEN WIL EEN
GEDENKPLEK ZIJN DIE
VOOR IEDEREEN
TOEGANKELIJK IS,
ONGEACHT
ACHTERGROND,
LEEFTIJD, BEPERKING
OF RELIGIE

In de afgelopen jaren zijn het aantal traditionele begrafenissen in Nederland flink afgenomen. De begraafplaats van de toekomst is dan ook niet langer een plek om alleen te begraven. Het is naast een begraafplaats, ook een plek voor asbestemming en een gedenkpark. Met haar twaalf hectare aan groen levert het een grote bijdrage aan de biodiversiteit in het gebied. De begraafplaats kent een rijke geschiedenis en talloze monumenten op haar terrein. Het is een plek waar de natuurlijke schoonheid en sereniteit overheersen, en waar het verleden zich vermengt met de toekomst. Anno 2023 is begraafplaats Orthen vol in ontwikkeling. Stichting Solamen, de stichting die sinds 1978 verantwoordelijk is voor het beheer, heeft een ambitieuze en toekomstgerichte visie. Zo wil zij deze plek heruitvinden als een gedenkplek die voor iedereen toegankelijk is, ongeacht achtergrond, leeftijd, beperking of religie. Zo is er ruimte gemaakt voor een natuurbegraafplaats, en wordt het gedenkpark door middel van kunst en extra zit- en ontmoetplekken toegankelijker gemaakt voor een breder publiek, waar ze kunnen bezinnen en genieten van het prachtige park. Er zijn ideeën voor kunstroutes, groene routes, mini-bieb kasten, de voortzetting van de jaarlijkse herdenkingsbijeenkomst

“Zielen in gedachten,” en zelfs de aanleg van een Plukbloemenveld. Ook wordt er een artistiek publieks-programma gestart met activiteiten variërend van filmvertoningen en lezingen tot workshops en podcasts. Uiteraard allen passend binnen de serene sfeer van de plek. Ondanks deze bestaande kwaliteiten en plannen, is de volledige potentie van het groene gedenkpark nog niet altijd onder de aandacht bij de inwoners van 's-Hertogenbosch. Hier ligt de uitdaging van de opgave. De opgave voor de prijsvraag van het Bosch Architectuur Initiatief voor 2023 gaat dan ook over het ontwerpen van een nieuwe entree die uitnodigt om het gedenkpark te bezoeken. Een plek die beter verweven is met de stad en alle Bosschenaren uitnodigt om te 'herdenken, bezinnen, stilstaan en herinneren'.

Doelstelling & programma van eisen

De deelnemers is gevraagd om een ontwerp te maken voor de entreezone aan de Fort Orthenlaan. Deze entree ligt in het verlengde van de Kapel. De huidige entree aan de Fort Orthenlaan bestaat uit een stalen hekwerk met informatiebord. De zijkanalen van de entree worden begrensd door volwassen bomen en struiken. Het doel is om begraafplaats Orthen te voorzien van een entree die uitnodigt om het park te bezoeken.

Er wordt gezocht naar een entree die enerzijds past bij de bestaande begraafplaats, maar anderzijds ook een nieuw, uitnodigend gezicht geeft aan de plek. Of te wel, een ontwerp dat de bestaande kracht van de plek versterkt en de begraafplaats beter bekend maakt bij alle Bosschenaren. Daarom wordt er gestimuleerd dat dit park ook te bezoeken is door mensen die geen overledenen bezoeken, maar wel willen 'herdenken, bezinnen, stilstaan of herinneren.'

Het nieuwe ontwerp moet een duurzaam karakter hebben, bijvoorbeeld in tijd en/of materialisatie en de volwassen bomen en struiken naast de entree moeten zoveel mogelijk bewaard blijven. Bij de entree moet informatie verschaft kunnen worden en de toegang tot de begraafplaats moet afsluitbaar zijn. De deelnemers werd tevens meegegeven dat ze oog moeten hebben voor de maakbaarheid en uitvoeringsmogelijkheden van het ontwerp.



Huidige entree aan de Fort Orthenlaan



Informatieborden op huidige poort.

JURY

De jury is met zorg samengesteld rondom de opgave. Met een diversiteit aan disciplines, waaronder landschap, architectuur en beeldende kunst, alsmede ervaring en achtergrond, is een team samengesteld dat een waardevol oordeel kan geven over de ontwerpen die ingediend zijn.

Janneke Bierman

Architect en directeur/eigenaar van BiermanHenket



Janneke is sinds 2005 directeur/ eigenaar van BiermanHenket. Met een kantoor in Esch en in 's-Hertogenbosch werkt BiermanHenket aan toonaangevende projecten zoals de Eerste en Tweede Kamer, Museum Prinsenhof in Delft en Bastion Zuid in 's-Hertogenbosch. Restauratie, transformatie en nieuwbouw, vormen samen met interieur, techniek en duurzaamheid de pijlers van het bureau. Afscheid nemen is een van de thema's in de projectenportefeuille, zoals de herinrichting van het entreegebied van de Nieuwe Ooster in Amsterdam.

Han Thijssen Landschapsarchitect bnt, co-founder en partner MTD landschapsarchitecten en bestuurslid Stichting Solamen



'Als landschapsarchitect bij MTD landschapsarchitecten werk in aan uiteenlopende projecten en geef ik leiding aan een team ontwerpers en technisch adviseurs, met name in het stedelijk gebied met betrekking tot de woonomgeving, daklandschappen en civiele techniek, veelal in samenwerking met architecten, ontwikkelaars en gemeenten. Daarnaast ben ik binnen het bureau, als algemeen directeur, verantwoordelijk voor de dagelijkse zakelijke en organisatorische leiding van het bureau'.

Kim Verhoeven

Architect / Co-founder Studio Pekka + Archi3o



Na haar studie aan de Academie van Bouwkunst (cum laude) richtte Kim Verhoeven haar eigen studio op: Studio Pekka. Ze deed onderzoek naar crematoria architectuur in Europa waarover in 2017 een boek verscheen 'Goodbye Architecture'. In 2013 startte ze een ontwerperscollectief met twee andere architecten. In haar praktijk houdt ze zich veel bezig met collectieve ecologische woonwijken samen met de toekomstige bewoners.

Sjoerd Geerts

Ruimtelijk ontwerper



Als multidisciplinair ontwerper stimuleert Sjoerd Geerts de interactie tussen mensen, de ruimtes waarin ze zich begeven en de objecten daarbinnen. Hij creëert interactieve ervaringen zoals installaties en unieke objecten, passend voor zowel privéruimtes als openbare ruimtes. Zijn werk komt voort uit gedegen onderzoek en wordt gevormd door een multidimensionale werkwijze.

JURERING



Op vrijdag 1 december kwam de jury bijeen in het Bossche Stadskantoor om zich daar te buigen over de ingestuurde ontwerpen. Als start van de dag bezochten de juryleden individueel de grote hal met de lange tafels waarop alle tekeningen en maquettes van de inzendingen stonden geëxposeerd. De juryleden hadden zich vooraf al digitaal voorbereid en uit de vele inzendingen een persoonlijke top 10 samengesteld. Na het zien van de maquettes werd er hier en daar nog geschoven in de lijst met favorieten.

Elk jurylid beoordeelde vanzelfsprekend vanuit haar of zijn professie en kennis van de locatie; 's ochtends – vóór de daadwerkelijke beoordeling – werden die persoonlijke verwachtingen besproken en gemotiveerd.

Sjoerd Geerts (ruimtelijk ontwerper) gaf aan dat de nieuwe entree van Begraafplaats Orthen zou moeten uitstralen dat het 'een plek voor iedereen' is, waar bezoekers zich welkom moeten voelen. Namens Stichting Solamen legde Han Thijssen (landschapsarchitect en partner MTD Landschapsarchitecten) uit te zoeken naar →

een ontwerp dat de entree 'een gezicht' geeft, uitnodigt tot ontmoeting én de bezoeker van informatie voorziet. Omdat de entree, aan de rand van een woonwijk, nu nog een 'rare plek' is, verwachtte Janneke Bierman (architect en directeur Bierman-Henket) een 'open' ontwerp dat 'toegang voor de stad' creëert; zij was benieuwd naar de combinatie met de kapel. Kim Verhoeven (architect en oprichter Studio Pekka) constateerde dat het nu geen verblijfsplek is; zij zocht mede daarom vooral naar een ontwerp dat de entree meer 'opent'.

Samengevat kwam de jury tot de conclusie dat het ontwerp voor een nieuwe entree van Begraafplaats Orthen 'het gezicht van het gedenkpark zou moeten vormen, dat zich opent zodat iedereen zich welkom voelt' en 'een plek is om elkaar kort te ontmoeten'.

Met die missie in gedachten werden 's middags alle maquettes nogmaals kritisch bekeken, waarna ieder jurylid haar of zijn persoonlijke top 10 waar nodig aanpaste.

De vier top 10-lijsten werden vervolgens besproken, wat leidde tot een gezamenlijke top 10. De plannen van die tien kanshebbers werden nog eens door de juryleden beschouwd en bediscussieerd. Tegen de avond was er een uiteindelijke top 5, waaruit na lang en levendig beraad de vier winnaars werden bepaald: een eerste-

prijswinnaar, een tweedeprijswinnaar en twee eervolle vermeldingen. Over de twee eervolle vermeldingen was de jury het snel eens. Daarentegen was het een nek-aan-nekrace tussen de nummer 1 en 2; de derde grote kanshebber viel uiteindelijk toch nog buiten de prijzen. Het juryoordeel was unaniem.

Over de inzendingen

De jury is enthousiast over de grote diversiteit en het algehele niveau van de inzendingen. Binnen het grote aantal ontwerpen waren een aantal 'groepen' te onderscheiden van plannen met een vergelijkbare benadering. Zo waren er de ingenieus vormgegeven hekken, met geïntegreerde functies; de overdekte poorten, vaak met zitgelegenheid; de 'doorwaadbare' entrees



waar het hek als het ware afwezig was; de pleinen, die verrassend vaak rond van vorm waren; de paviljoens en de monumenten. Van die laatste twee categorieën werden een aantal plannen zo groots aangepakt dat ze tot spijt van de jury zelfs de opgave overstegen.

Aan thema's als duurzaamheid en biodiversiteit werd – niet geheel per toeval – veel aandacht geschonken. Zo werden er meerdere entrees gemaakt van stampleem en werden er bij vele planten en bomen geïntegreerd in het ontwerp. Het thema bezinning en contemplatie kreeg vele gezichten. →

DE NIEUWE ENTREE
MOET GEZICHT GEVEN
AAN HET GEDENKPARK
EN RUIMTE BIJEN
OM ELKAAR TE
ONTMOETEN

De twee eervolle vermeldingen vallen beide heel duidelijk buiten alle eerder genoemde groepen. De ene is een kunstwerk in zichzelf, een poëtische verbeelding van de opgave. Terwijl de ander een visie is op de verbinding van de begraafplaats met de stad. Beide uniek in hun benadering en van hoge kwaliteit, en daarom zeer de moeite waard om uitgelicht te worden.



Door van Wouter Grote

DOOR van **WOUTER GROTE** krijgt een **eervolle vermelding**. De jury: 'Een conceptueel ijersterk en origineel beeld, verstild maar ook lichtig. Het symbool van een deur is zeer letterlijk en groots vormgegeven, en tegelijkertijd poëtisch: een magische deur die voor het één gesloten wordt en voor iets anders weer geopend – het geven van een adres aan de overledenen. Als kunstwerk zou dit fantastisch werken op een plein.'

En ook een **eervolle vermelding** voor **LIMINAAL ORTHEN** van **CHRISTIAAN SMITS, VINCENT PETERS, CORNÉ STROOTMAN**.

De jury: 'Deze inzending is uniek in zijn benadering. Het is een strategie en een visie, een bijzonder sterk en uitgewerkt verhaal over de toepasbaarheid van eenzelfde concept op meerdere plekken, waardoor diversiteit en tegelijk eenheid ontstaat. Een zeer integraal ontwerp, waarbij over alle entrees is nagedacht. Zowel architectonische vormen als beplanting en bestrating zijn daarin meegenomen. De poorten zelf zijn relatief eenvoudig in vormgeving, en daardoor goed uitvoerbaar en elegant.'



Liminaal Orthen van Christiaan Smits, Vincent Peters, Corné Strootman

Zoals gezegd werd over de nummers 1 en 2 lang gesproken. Omdat het voornemen bestaat de winnaar de opdracht voor realisatie te verstrekken, moest er niet alleen gediscussieerd worden over het beste concept en het mooiste beeld; uitvoerbaarheid en beheer van het uit te voeren ontwerp waren eveneens belangrijke criteria. Beide prijswinnaars voldoen aan alle criteria, hebben volgens de jury een sterk poëtische kwaliteit, geven een duidelijk gezicht aan de begraafplaats en vormen een uitnodigend gebaar:



Commemoratio Orthen van Chris Adriaan

De tweede prijs is voor **COMMEMORATIO ORTHEN** van **CHRIS ADRIAAN**. De jury: 'Een eenvoudige, vriendelijke ruimte die vele aspecten in zich verenigt. Een sterke ingreep die rust uitstraalt. Met mooi materiaalgebruik en een strakke uitgebalanceerde vorm, centraal in de as, die contrasteert met de groene plek en het weelderige bladerdek dat in het water reflecteert. Het idee van een brug, die kan verstillen of versnellen, is goed gekozen. Moet het prachtig vormgegeven hek niet schuiven in plaats van draaien? Zou het geheel naar buiten moeten worden geschoven om de bomenlaan te sparen?' Hoe dan ook, een prachtige doorgang van monumentale kwaliteit.'



Spiegelvijver van Yixi Lu

POËTISCH IS DE GEDACHTE ACHTER HET NIET WEGGAAN, MAAR OVERGAAN IN NIEUWE VORMEN EN MATERIALEN

Over het winnende ontwerp was de jury unaniem enthousiast. Er waren tegenwerpingen waarom dit ontwerp niet zou moeten winnen (hoe wordt het water onderhouden?, is de ruimte buiten het hek wel mooi genoeg om dit ontwerp tot zijn recht te laten komen?), maar deze vielen in het niet bij de mogelijkheden die het ontwerp in zich heeft.

YINXI LU wint met **SPIEGELVIJVER** de **eerste prijs**. De jury: 'Dit ontwerp schept een zeer poëtisch en sterk beeld. Op subtiële wijze wordt de centrale as rondom een ruimte voor contemplatie geleid. De connectie met het ossuarium is erg mooi gevonden. Het toevoegen van elementen door de tijd heen geeft een extra dimensie. De dieptewerking in de bodem van de vijver lijkt erg goed te werken, en kan een interessant oppervlak opleveren samen met de spiegeling van de lucht in het water. Poëtisch is de gedachte achter het niet weggaan, maar overgaan in nieuwe vormen en materialen. Een goed vormgegeven en maakbaar hek. Het betrekken van de ruimte buiten de begraafplaats wordt als een kwaliteit gezien. Een bijzonder mooi draaipunt in meerdere opzichten.'

	TITEL INZENDING	NAAM INZENDER	PAGINA
	De pijn	Matteo Arietti, Alexander Petrounine & many other	45
	Vergankelijkheid	Karlijn Scholtens	46
	Verlichting	Arthur S. Nuss, Tomas Beranek, Jony Nderend, Kallia Theodoraki, Leonardo Neill	47
	Vestibule Orthen	Peter Verschuren	48
	Berceau	Maarten Plomp, Iris van der Wal	49
	Tussen stad en landschap	Theo Kupers	50
	Banaliteit van de Doden	Jesse Verdoes & Raymond Tang	51
	Bloeien	Henk de Vries, Wouter Willers	52
	Tussen/Tijd	Veerle Ketting, Kim Wandel, Wouter Weelink	53
	Het Rust:Punt	Dingemans Deijs	54
	Tyls IV	Tommy Nuijten	55
	Orthen Nebula	Jaap Sybenga	56
	Pisé	Gawein Verbiest, Niek van der Gugten	57
	Symboliek van Emoties	Carlos Callejo, Jordy Vos	58
EV	Liminaal Orthen	Christiaan Smits, Vincent Peters, Corné Strootman	59
	OpenOrthen	Jeroen de Loor, Mohammed Bekraoi	60
	A Room to Begin In	Fleur Verhoeff, Tim Reekers	61
	Natural Cycle	Fido Melskens	62
	Verbinding	Peter Japenga	63
	Kader	Marieke van Hensbergen	64
1	Spiegelvijver	Yinxi Lu	65
	Ontsluiting van Sereniteit	Sebastiano Pibia	66
	Memento Mori	Peter van Vlaardingen	67
	Architactic	Mathijs Brans	68
	Interferenties	Marie Prunault	69
	De Orthen Poort	Eileen Stornebrink	70
	Gekromde Logica	Pieter Beer & Adriaan Jurriëns	71
	Hiernumaals	Agata Mila & Bas van Duijne	72

ZIELEN IN GEDACHTEN

Janine Rietjens



JURY COMMENTAAR

De sprong over de poort is sierlijk en het introduceren van een diagonaal maakt het tot een dynamisch geheel. Door het toevoegen van het trapje ontstaat er een ware 'stairway to heaven'.

We maken de reis van leven naar dood allemaal, ongeacht cultuur of religie. Via deze entree maakt iedere bezoeker deze reis op metaforische wijze mee. Aan de Fort Orthenlaan begint deze reis met een prachtige Levensboom; geworteld en vol leven. Een bank verbindt deze boom met een luchtboog. Via deze boog wordt je als het ware mee de lucht (of hemel) in genomen op reis naar de mensen op de begraafplaats. De vlinders op de boog vertegenwoordigen de zielen van familieleden en geliefden die zijn overleden.

De boog wordt wederom via een bank verbonden met de vereeuwigde boom met op de top de houten uil die symbool staat voor de wijsheid van de ziel en waakt over de zielen.

Deze entree benadrukt 'binnenkomen' in plaats van 'toegang krijgen' en is een uitnodiging voor iedereen (ongeacht afkomst, leeftijd, beperking of religie) om de omgeving te ontdekken met 'zielen in gedachten'.



AARDS

Jeroen Piels

JURY COMMENTAAR

De combinatie van materialen is erg goed gekozen. Zware aarde en licht hout geven deze poort een krachtig en tegelijkertijd luchtig karakter. Door zijn eenvoud niet te monumentaal. De jury is erg gecharmeerd van dit plan. De asymmetrische plaatsing in de as wordt als enigzins onlogisch ervaren op deze locatie.



De entree naar de begraafplaats is geen object om een statement mee te maken, het staat in dienst van de plek en hoeft geen solistisch verhaal te vertellen. Deze essentie maakt materialisatie, inbedding en functie de belangrijkste ontwerpaspecten.

Begraafplaats Orthen is toekomstgericht en hier gaat het ontwerp op in. Elementen van Rammed Earth vormen de eerste kennismaking. Het materiaal werkt verwonderend, nodigt uit tot toenadering. Een houten dak verbindt de elementen. Achter de muren steekt het door en vormt een plekje waar men kan schuilen voor het weer, kan wachten op iemand of simpelweg om even stil te staan bij wat er is gebeurd is of komen gaat.

Om de opening te drukken is er gespeeld met horizontale belijning die het optisch verkleint. De belijning is terug te vinden in de muren door de aangestampte aarde, het ranke dak en de ruimte hiertussen wat het geheel luchtiger maakt.

AAN DE HORIZONT

NOV'82 Architecten, Saynzo Osinga

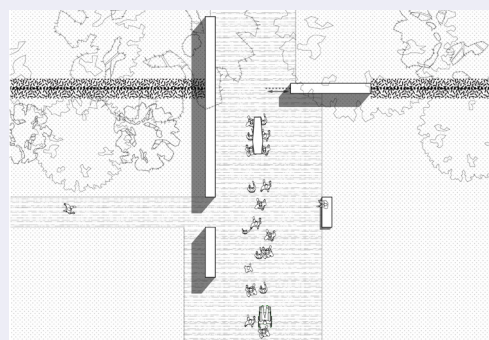


JURY COMMENTAAR

Deze poort is een van de favorieten. Het assenspel is interessant, de verschillende doorzichten aantrekkelijk. Monumentaal in zijn eenvoud. Er is een duidelijke keuze gemaakt voor een inleiding naar het park. De lange muur begeleidt de bezoeker. Een alzijdig zichtbaar, uitnodigend gebaar. Het materiaalgebruik roept in deze onbeschutte situatie nog wat vraagtekens op, zou deze poort in een ander materiaal slanker kunnen?

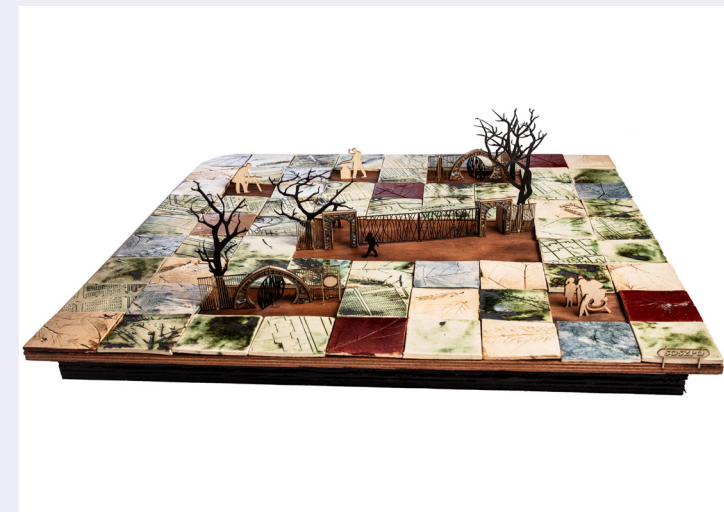
Kenmerkend voor de entreezone aan de Fort Orthenlaan is de as die uitkomt op de Rijksmonumentale bisschopskapel Orthen uit 1882. Het ontwerp van de nieuwe entree versterkt deze as door de zorgvuldige plaatsing van meerdere wanden, opgebouwd uit stampleem. Dit lokale volledig ecologische bouw materiaal zal in kleurrijke lagen, zogenoemde horizonten zichtbaar worden in de wanden.

De huidige entree staat haaks op een doorgaande weg en ligt verscholen. Door de plaatsing van een lange vooruitstekende wand wordt de entree zichtbaarder en uitnodigend. De kortere wand bevat een informatiebord en afsluitbaar hekwerk, dat onzichtbaar in de wand schuift tijdens openingsuren, wat de gastvrijheid vergroot. Omdat de begraafplaats een sterk groen karakter heeft, is gekozen om de nieuwe entree in een aanvullend natuurlijk materiaal, leem, vorm te geven. Niet concurrerend met het al aanwezige groene park, het accentueert juist de natuurlijke rijkheid ervan. Een helder, natuurlijk, uitnodigend en warm welkom.



SOSZPO

Bram Zondag



JURY COMMENTAAR

De maquette is prachtig en springt er uit in materialisatie. Het verhaal van sporen zoeken, samen creëren en samen werken kan leiden tot een mooi en uniek proces naar realisatie.



'SOSZPO' staat voor: samen ontwerpen, sporen zoeken en paden ontdekken. Samen ontwerpen: 'SOSZPO' is een ode aan het ambacht en de gemeenschap. De realisatie van de poorten voor gedenkpark Orthen is bedacht als een community project. Schoolklassen, kunstenaars en ambachtslieden werken samen met de opdrachtgever, stad en omwonenden. Sporen zoeken: Sporen uit het park worden weerspiegeld in de poorten. Bijvoorbeeld: verhalen, herinneringen of natuurlijke elementen. Deze sporen worden tijdens community workshops in klei gestempeld en geglazuurd. Op deze manier ontstaat een uniek mozaïek van tegels voor de poorten. De houten deuren worden gemaakt van bomen uit het park. Paden ontdekken: Naast de hoofdentree zijn in het ontwerp extra poorten bedacht die het park beter verbinden met de stad. Het grote hek biedt vooral zicht op de kapel en wordt gebruikt bij plechtige gelegenheden. De zijpoorten zijn kleiner en staan vaker open. Ze zijn het startpunt om nieuwe paden te ontdekken.

XLIX

Casper van der Leeuwen Architectuur

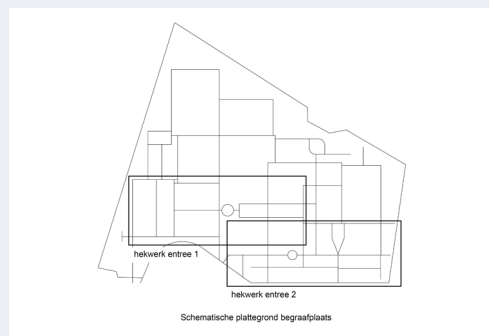


JURY COMMENTAAR

Bij dit plan is de opdracht letterlijk opgevat. Het hekwerk krijgt veel aandacht en is mooi vormgegeven. Door de focus op het hek zelf is er wat weinig aandacht voor de inpassing in- en vormgeving van zijn omgeving.

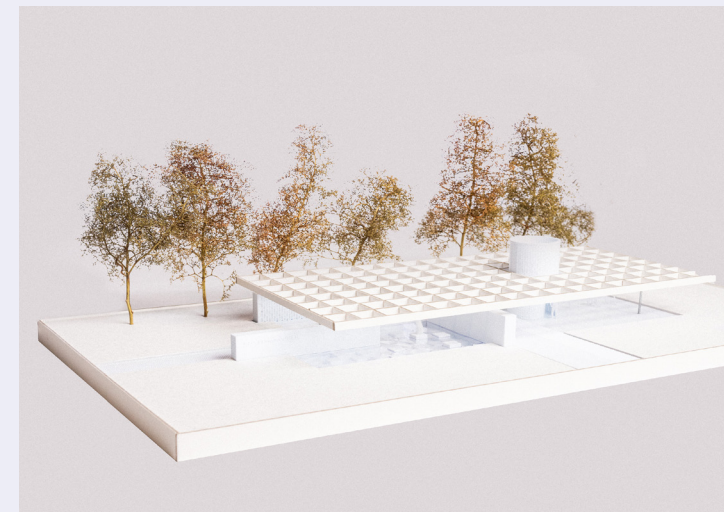
In dit ontwerp wordt de nieuwsgierigheid van voorbijgangers gewekt door een hekwerk met een bijzonder geometrisch patroon. Van dichterbij zal worden herkend dat het patroon een schematisering is van de plattegrond van de achterliggende begraafplaats. De gebouwen op de begraafplaats zijn als geabstraheerde miniatures opgenomen in het hekwerk. Dit ontwerp past bij de bestaande begraafplaats en geeft haar tegelijkertijd een nieuw, uitnodigend gezicht. Het weerspiegelt letterlijk de bestaande kwaliteit van het achterliggende gebied.

De materialen zijn duurzaam, slijtvast en van hoge kwaliteit. Het hekwerk wordt gemaakt van metaal, messing of messingkleurig. De zuilen worden vervaardigd uit natuursteen dat gewonnen wordt uit geruimde graven. Er zijn bedrijven die hierin gespecialiseerd zijn: Een duurzaam hergebruik. Het ontwerp is te implementeren bij andere ingangen van de begraafplaats. Voor elke entree is het achterliggende terrein van de begraafplaats inspiratie voor het geometrische patroon van het hekwerk.



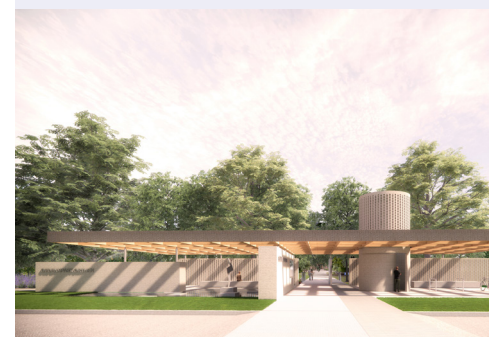
DE POORT VAN GEDENKEN

Jimmy van der Aa



JURY COMMENTAAR

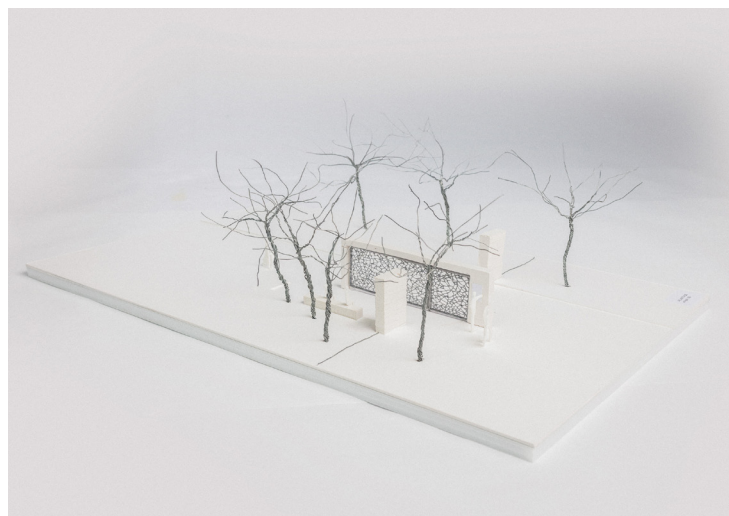
Een prachtig paviljoen met grandeur. Een interessante verblijfsplek door het spel met richtingen en licht. Gaat het gebruikt worden, wordt het geen hangplek? Is de maat passend op deze locatie? Op een locatie binnen de begraafplaats zou het erg goed kunnen werken.



Het ontwerp voor de nieuwe entree van de Orthen begraafplaats streeft naar een gastvrije, toegankelijke, en harmonieus geïntegreerde toegangspoort voor bezoekers en inwoners van 's-Hertogenbosch. Het ontwerp verwelkomt mensen van diverse achtergronden en leeftijden. Opvallende elementen zoals 'schijven', een verticaal accent en een houten pergola markeren de nieuwe entree en dienen als gids voor bezoekers, terwijl ze ontmoetings- en herdenkingsplekken creëren. Het project richt zich ook op het verbeteren van de verbinding met de stad, inclusief toegang vanaf parkeerplaatsen en het fietsnetwerk, met faciliteiten voor veilige fietsenstalling. Het ontwerp straalt ingetogenheid, natuurlijke schoonheid en sereniteit uit, en benadrukt duurzaamheid door hergebruik van materialen en weinig onderhoud. De nieuwe entree zal voorzien zijn van een logo, informatievoorziening en taatspoorten, terwijl het uniforme ontwerpaspecten kan delen met andere ingangen van de begraafplaats. Kortom, dit ontwerp belichaamt duurzaamheid en biedt een uitnodigende en gedenkwaardige entree voor iedereen.

AILANTHUS

Martine Duyvis, Lianne Klitsie



JURY COMMENTAAR

Deze goed vormgegeven taatspoort vormt een mooi simpel plan, dat sterk is in zijn eenvoud. De boommotieven zorgen voor een vanzelfsprekende aansluiting in de omgeving.

De locatie van Gedenkpark Orthen vraagt om een entree die ingetogen is ten opzichte van de bomen en de kapel, maar tegelijkertijd de bezoeker aanleiding geeft het alledaagse achter zich te laten.

De natuurlijke schoonheid van de begraafplaats, het groen, de grote bomen, laten de bezoeker als van nature verstillen. Het ontwerp kenmerkt zich door een stalen taatshek met een bladnerfpatroon, die omsloten wordt door twee massieve muren en een hier haaks opstaande structuur van hennep beton. Typerend is hier de zichtbare lagenstructuur die een link legt naar de ondergrond.

De muren vormen een evenwichtig contrast van zwaarte tegenover de lichtheid van het hekwerk, dat doet denken aan een bladerdak. Het hekwerk bestaat uit een korte en lange zijde die al taatsend te openen zijn – voor voetganger en rouwauto. Een bankje biedt de mogelijkheid tot samenkomen in het Gedenkpark, terwijl een nis aan de buitenzijde het publiek van informatie voorziet.



COMMEMORATIO ORTHEN

Chris Adriaan



JURY COMMENTAAR

Een sterke ingreep die rust uitstraalt. Een strakke uitgebalan-ceerde vorm, centraal in de as, die contrasteert met het weelderige bladerdek dat in het water gere- flecteert. Het idee van een brug, die kan verstillen of versnellen, is goed gekozen. Moet het prachtig vormgegeven hek niet schuiven in plaats van draaien? Zou het geheel naar buiten moeten worden geschoven om de bomenlaan te sparen? Een eenvoudige, vriendelijke ruimte die vele aspecten in zich verenigt.



Commemoratio Orthen is een uniek kunstwerk en monument dat bezoekers uitnodigt om een andere wereld te betreden.

Het omarmt, overbrugt en reflecteert. Het bestaat uit twee halfronde wanden die een cirkel vormen, omhelzend en verwelkomend. Tussen deze wanden overbrugt een element de afstand tussen openbare ruimte en gedenkpark.

Een vijver, geplaatst tussen de brug en de wanden, reflecteert de wereld om ons heen, terwijl bezoekers kunnen mijmeren over de gespiegelde realiteit.

De uitnodigende aarden wanden creëren een bijzondere ervaring, waar men in het midden van de cirkel kan staan, omgeven door bomen, muren en reflecties. Deze unieke ervaring draagt bij aan het gedenken van dierbaren, waardoor het betreden van het gedenkpark een memorabele gebeurtenis wordt.

LIGHT TRACE

Bas van der Horst, Rosa Hurkmans



JURY COMMENTAAR

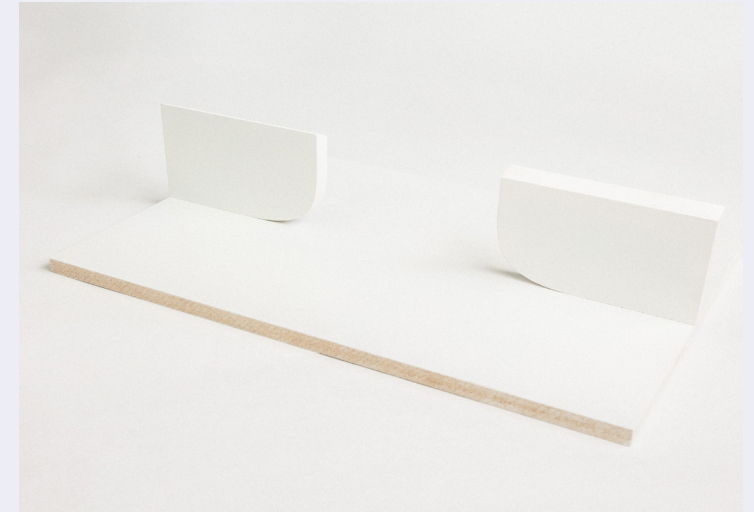
Een ijzersterk en beeldschoon beeld met licht- en zichtlijnen die op een prachtige manier de entree markeren. Waarom zou je dan nog naar beneden gaan? In dit geval geldt: 'Less is more'.

LIGHT TRACE is een minimalistisch én helder markeringspunt die ruimte biedt voor vrije interpretatie van symboliek en gevoel. Verlichte abstracte 'bomen' vormen zichtbare bakens van oriëntatie. Bovendien leggen ze de relatie met de karakteristieke bomen die zich bevinden op het oorspronkelijke talud. Houten schijven begeleiden bezoekers naar het park én vormen de entree van een ruimte onder het aardoppervlak. Deze serene plek geeft ruimte voor reflectie, herinnering en bezinning. Praktisch functioneert deze als ruimte voor exposities en startpunt van rondleidingen. Deze is afgewerkt met keramische tegels waarbij het glazuur verwijst naar de aardlagen van deze eeuwenoude plek. De Bossche stichting Cor Unum werkt voor dit project mee aan het realiseren van deze tegels. De 'bomen' verlichten deze ruimte en leggen de verbinding tussen boven en beneden, heden en toekomst. Aan de Fort Orthenlaan taatsen de schijven als deur waarmee het park kan worden afgesloten, aan de parkzijde bieden de schijven een aangename zitplek. Er is ruimte voor gedachtes, verwondering en om even stil te staan.



AA88

Atelier Kibum Park



JURY COMMENTAAR

De jury waardeert dit plan doordat het erg sterk is in zijn eenvoud. Simpel en duidelijk, met een poëtische knipoog. De connectie met de bomen werkt goed.



Dit project vormt een sculpturaal maar bescheiden antwoord op de gevraagde opdracht om een entree te creëren voor deze prachtige locatie.

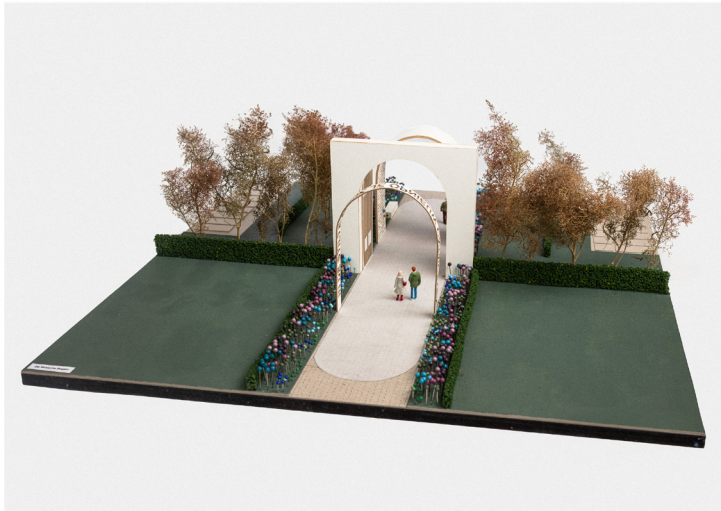
Het bestaat uit twee eenvoudige betonnen muren met een tussenruimte van 4,5 meter die als ingang dient. De onderste binnenhoek van de muur is afgerond om visuele ruimte te bieden en het gevoel van een strikte grens te verzachten.

De gordijnachtige vorm schetst niet alleen een gastvrij gebaar naar het publiek, maar creëert ook een unieke mise-en-scène met de prachtige 19e-eeuwse kapel op de achtergrond, die hoofdzakelijk is opgebouwd uit rechte en diagonale lijnen.

De licht hellende bovenkant voorkomt dat regenwater stagneert en creëert ook een gevoel van rotatie in de lucht, als een draaideur of een propeller.

DE BOSSCHE BOGEN

Studio Kees, Dot to dot architectuur; Jolijn Vonk, Cindy Wouters



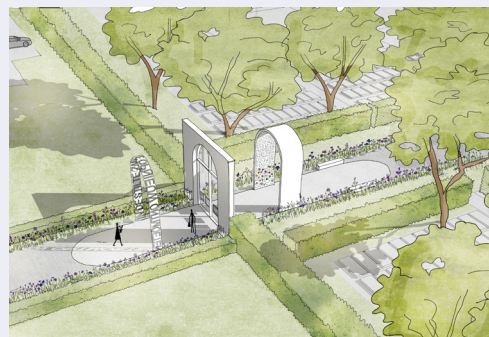
JURY COMMENTAAR

Een ritme van opeenvolgende bogen met een functionele boog waar je wat kan achterlaten. Het idee is charmant, tegelijkertijd lijkt dit plan voornamelijk op een woordspeling gebaseerd. De aankleding met bloemen werkt heel mooi.

Een sequentie van drie sculpturale bogen vormen de entree naar de begraafplaats Orthen. Ze wekken nieuwsgierigheid op en stralen een serene rust uit. Hun schaal zorgt voor een blik omhoog en een gevoel van bewustwording en geborgenheid.

De eerste boog staat voor 'herinneren', de uitsparing van een spreuk geeft een poëtisch schaduwbeeld bij zonlicht. De tweede boog staat voor 'bezinnen' en vormt de toegangspoort, de majestueuze maat zorgt voor een moment van bezinning en bewustwording. De derde boog staat voor 'herdenken' en heeft uitsparingen om bloemen te plaatsen. Op deze manier kan je plechtig aandacht schenken aan een overledene. De laatste toevoeging zijn twee bankjes die letterlijk het thema 'stilstaan' representeren. Het nodigt uit tot ontmoetingen en verbinding, of om even tot jezelf te komen.

De iconische Bossche Bogen bieden een sereen welkom, waar ruimte is om te herinneren, bezinnen, herdenken en stil te staan.



CHARONS VEER

Architecture By Co-creation, Kees Plomp



JURY COMMENTAAR

Dit plan is uniek in de keuze voor een object in het midden van de as. Het is erg mooi vormgegeven, nodigt uit om het park te bezoeken en biedt tegelijkertijd zitgelegenheid. Als monument zou het erg goed kunnen werken, als entree voor het park is het wellicht wat minder voor de hand liggend.



Charon is de veerman van het schimmenrijk. Door de overledenen over de rivier te zetten verbindt hij met zijn boot de levendenwereld met het schimmenrijk. Daar wordt er door een rechtbank over de overledenen geoordeeld. Een overledene maakt in het gedenkpark Orthen een vergelijkbare reis; vertrek, overtocht, aankomst en oordeel.

Het gedenkpark ligt verscholen achter een muur van groen. 'Charons veer' verbindt deze groene wereld van rust en bezinning met de buitenwereld en markeert de overgangsruijme. Op het veer is ruimte om te zitten en te peinzen. De mast maakt deze plek zichtbaar in de onsamenhangende omgeving.

'Charons veer' kent een dienstregeling en sluit het gedenkpark op gezette tijden af. Deze dienstregeling is terug te vinden op de zuilen die naast het bestaande hekwerk staan.

De mythe zegt dat het veer van Charon roestig en vervallen was.

MEMENTO EX MACHINA

Tijmen Engelkes



JURY COMMENTAAR

Een gewaagd ontwerp, een van de meest futuristische inzendingen. Wellicht is het wat radicaal voor deze plek. De eigenzinnigheid is duidelijk terug te zien.

Door de functie als rustplaats van de overledenen keert de begraafplaats zich af van de rest van de stad. Maar dat maakt juist de begraafplaats een unieke ruimte. Een plek waar afgeslotenheid en eigenzinnigheid een kwaliteit is. Hierin is de huidige poort respectloos. De doorzichtigheid van tralies en vluchtigheid van het passeren doet de plek makkelijker voorkomen dan dat het is. De aankomende transformatie naar de openheid en vrijgevigheid van een park vraagt daarom om een gebaar.

De bijna vierkante vorm is herkenbaar. Het reflecterende aluminium gaat op in de omgeving en tevens van ver te zien. Een duurzaam materiaal in zowel levensduur als recyclebaarheid. Eenmaal binnen nodigt het spel van muren uit tot dwalen. Verschillende ruimtes ontstaan met elk een eigen functie. Verschuifbare muren maken het gebruiksvriendelijk en dynamisch. Het ogenschijnlijk makkelijke object onthult geleidelijk het park. De gebruiker komt langzaam in de stemming. De poort is openlijk mysterieus.



ALISTAIR

Arthur Cuber



JURY COMMENTAAR

Monumentaal plan met een traditionele uitwerking en oog voor detail. De zitplekken in het groen zijn aantrekkelijk om even te gaan zitten en de loper maakt een uitnodigend gebaar.



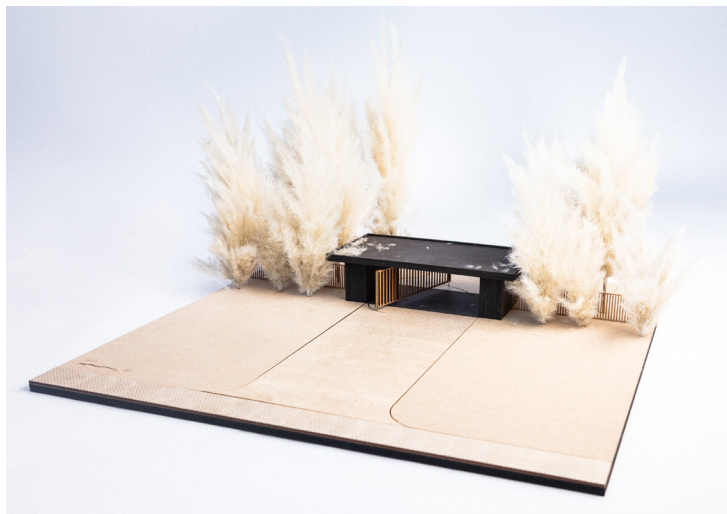
De ingang van een begraafplaats moet een uitnodigende overgang zijn naar een plek van bezinning, rust, herinnering en herdenking. De zichtas naar de kapel is gebruikt om het ontwerp te leiden. Het ontwerp wordt aangekondigd op afstand en er volgt geborgen maar vriendelijke weg naar de daadwerkelijke entree.

De structuur is gemaakt van cortenstaal, dat stevig, onderhoudsarm, relatief duurzaam is en kleurcontrast geeft. Om de barrière te doorbreken is gekozen voor een houten hekwerk met een poreuze structuur. Het hek zorgt voor interesse en voelt niet koud aan. Hout is immers een product van leven, maar ook van vergankelijkheid. Door de openingen naar het midden te vergroten ontstaat er een extra zuigeffect om naar binnen te gaan.

Het hekwerk zelf is gesegmenteerd, zodat onderdelen op gezette tijden geopend kunnen worden naar gelang de behoefte. De entree geeft de statigheid van de plek weer en voegt toen aan wat er bestaat.

EPILOOG

Helen Cao



JURY COMMENTAAR

Een rustig paviljoen met een mooie hoofdvorm en asymmetrisch geplaatste deur. Biedt ruimte voor groen wat wordt gewaardeerd, maar oogt tegelijkertijd wat massief en donker. Prachtige tekeningen!

Met het 'epiloog' krijgt het gedenkpark Orthen een uitnodigend en herkenbaar entreegebouw.

Het uitgestrekte karakter van het ontwerp geeft onbelemmerd zicht op het gedenkpark en nodigt bezoekers uit om binnen te stappen.

Door het asymmetrische scharnierpunt van de poort geeft het entreegebouw kunnen bezoekers over de as naar de kapel lopen en biedt het ruimte aan een groep of het individu.

De houten kasseien laten een verschil zien tussen binnen, tussen en buiten hiermee nodigt het uit tot een moment van contemplatie voor alle bezoekers. Brede wanden staan voor de geaarde verbinding tussen het graf en de nabestaande, waar het opgetilde dak het mystieke van de dood benadert. De kleur van het hout laat het verdriet van verlies zien waar het hout staat voor de natuurlijke rol die de dood speelt in het leven.

Door 'epiloog' kunnen bezoekers van gedenkpark Orthen herdenken, herinneren, bezinnen en stilstaan in de 21ste eeuw.



COMPOSITIE

TALLER Architects, Sven Hoogerheide



JURY COMMENTAAR

Transparantie en massiviteit gecombineerd. Een interessante, paviljoenachtige opzet die refereert naar Theo van Doesburg. Een compositie rondom de centrale as.



In de serene omgeving van de begraafplaats Orthen verrijst een eigentijdse entree, een harmonieuze fusie van stenen structuren en een verfijnde wandcompositie.

De compositie van de wanden zorgt voor een natuurlijke en lichamelijke wending van de buitenwereld naar de rust van de begraafplaats. De stenen wanden, met hun robuuste en tegelijkertijd expressieve karakter, symboliseren de verwevenheid van traditie en moderniteit op de begraafplaats - een dialoog tussen het verleden en het heden, tussen buiten en binnen.

De duurzame invulling van de steenkorven met hergebruikte stenen en begroeiing geeft de locatie een authentiek karakter dat naadloos aansluit bij het parklandschap van de begraafplaats.

Het nieuwe entrepaviljoen is een plek waar architectuur, ecologie en spiritualiteit samenkomen.

DE OVERGANG

Henk Bijsterbosch



JURY COMMENTAAR

Een ingetogen, subtiel vormgegeven entree naar een omsloten tuin. Mooi in zijn eenvoud en tegelijkertijd poëtisch door de vormgeving die naadloos overloopt in het struikgewas.

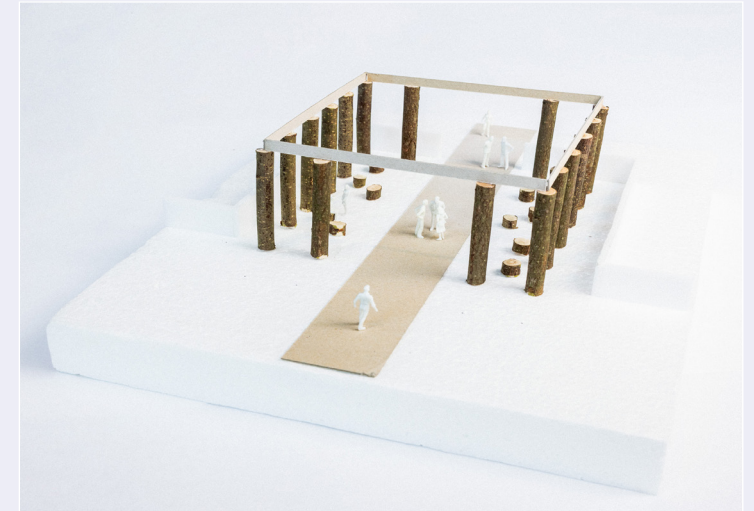
De poort bij het park, grenzend aan de bruisende stad, is meer dan slechts een fysieke entree; het is een artistiek ontworpen symbool van harmonie tussen natuur en stedelijke pracht. Het metaalwerk, elegant en duurzaam, weeft zich als een verfijnd patroon dat de lokale geschiedenis en flora representeert. De poortboog rijzen op als wachters, begroetend wie naderbij komt met majestueuze gratie. In hun decoratieve elementen weerspiegelen ze de diversiteit van het park: statige bomen en fladderende vogels gevangen in het smeedwerk dat de zintuigen prikkelt.

Wanneer de stadsgeluiden vervagen bij het betreden van de poort, omhelst een kalmerende ambiance de bezoekers. Bankjes langs de paden nodigen uit tot contemplatie, terwijl het ontwerp van de poort subtiele knipogen naar de natuur. Deze poort belichaamt niet alleen de toegang tot het park maar ook de naadloze samensmelting van natuur en stedelijke esthetiek, waarbij elke doorgang een moment van sereniteit en verwondering belooft.



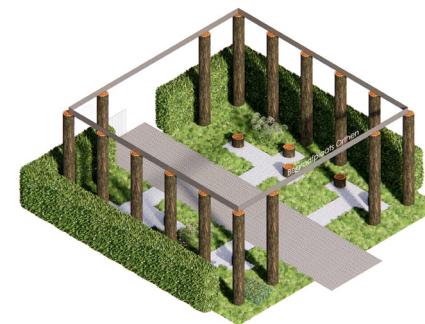
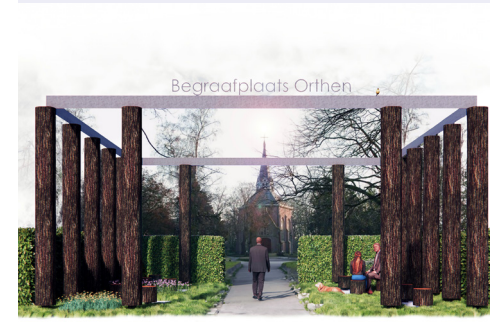
BOOMKAMER

Rick Abelen



JURY COMMENTAAR

Een duidelijk gemarkeerde plek bij de entree gebouwd van natuurlijke elementen waar je kan zitten. De ruimte wordt gemarkeerd met boomstammen die refereren naar de monumentale beukenlaan.



In de drukke wereld waarin we leven is bezinnen en stilstaan belangrijk. Deze bijzondere momenten ontstaan niet zomaar, hiervoor is sereniteit en ruimte nodig. De groene oase van Gedenkpark Orthen voorziet in deze behoefte.

De huidige entree vormt echter een harde scheiding tussen het alledaagse en het sacrale. Dit voorstel probeert deze grens te vervagen. Er is bewust gekozen om geen bouwwerk zoals een poort te maken maar juist een stedenbouwkundige en landschappelijke ingreep te doen.

Deze Boomkamer doet denken aan een colonnade die de overgang vormt tussen het publieke en private domein. Het ontwerp voegt een nieuwe kamer toe aan het bestaande ensemble en versterkt zo de kracht van de plek. De kamer wordt omringt door natuurlijke boomkolommen en vormt een uitnodigende entree naar het gedenkpark. Het plein biedt ruimte voor ontmoeting en nodigt iedereen uit om het park te bezoeken.

EEUWIGE CYCLUS

Wessel Kruidenier

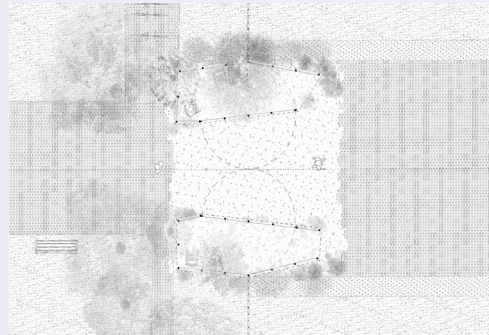


JURY COMMENTAAR

Er is gezocht naar een integratie van verschillende planten in het paviljoen. Verschillende boomsoorten geven de entree verschillende gezichten door het jaar heen.

De begraafplaats Orthen is een bijzonder voorbeeld van een 19e -eeuwse landschapsbegraafplaats, waarin de bomen via de seizoenen spreken over de eeuwige cyclus van leven en dood. Daarnaast maakt de grote variëteit aan bomen de begraafplaats een speciale plek om te herdenken of tot rust te komen.

Om de toegankelijkheid van de begraafplaats te bevorderen stelt het ontwerp voor om de natuurlijke kwaliteiten naar buiten te brengen in de vorm van een gecondenseerd landschap. Een landschap bestaand uit bomen en planten die in verscheidende culturen worden gebruikt op begraafplaatsen als metaforische verwijzingen naar leven en dood. In dit landschap worden twee lichtelijk verschillende paviljoenen geplaatst, waarvan de lichte stalen structuur als het ware voort groeit uit de spijlen van het bestaande hekwerk. Tegelijkertijd incorporeren de paviljoenen een om zijn as draaiend hek, waarmee de begraafplaats afgesloten kan worden. De paviljoenen zullen met de tijd (over)begroeid raken; een voorzetting van een bestaande kwaliteit van de begraafplaats.



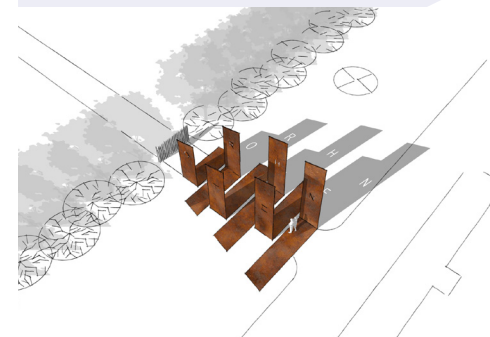
INTER ORTHEN

buro de ville, Boyke Kooijmans, Jeroen Klijn, Chiem Boons



JURY COMMENTAAR

Een in het oogspringend ontwerp met sculpturale kwaliteit en vele gezichten. Een bijzonder bewegelijk ontwerp met interessante assen en een krachtig gebaar.



[Inter; binnen, onder, te midden van, tussen]
[Inter (Eng-Ned); ter aarde bestellen]

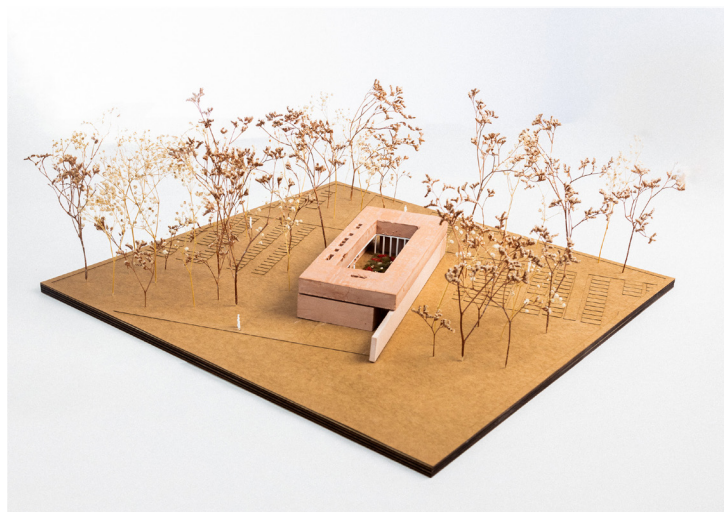
Een poort als overgangsrитуел. Niet slechts een ingang, maar ook een passage, een 'portal'. Een symbolische reis van de alledaagse realiteit naar een plek om te herdenken, te bezinnen en te vertragen. Naar een verborgen, groene leegte midden in het weefsel van de stad. Een plek om te dwalen, mijmeren en herinneringen op te halen. Een levendige plek voor contemplatie en verbondenheid.

De objecten markeren de plek en spelen met het perspectief. De poort opent zich bij nadering van haar bezoeker. Het speelt met ruimte en tussenruimte, licht en schaduw, open en gesloten, aarde en lucht, leven en dood; een spel van contrasten.

Het ontwerp begeleidt de bezoeker of rouwstoet naar binnen, maar nodigt ook uit om even stil te staan te midden van de drukte in de stad. In een tussenruimte die vertraagt, de zintuigen omarmt en uitnodigt tot reflectie. Het belichaamt de essentie van het menselijk bestaan, waar verleden, heden en toekomst harmonieus samenkomen.

PLUKTUIN VAN HERINNERINGEN

LAB_LAU, Laurens van Zuidam



JURY COMMENTAAR

Een beeldschone ruimte, omsloten door prachtige architectuur. Een fijne ruimte om te verblijven en tot rust te komen. De vraag is of het qua maat en besloten karakter op deze plek past. Niettemin een fantastisch mooi ontwerp.

Enmaal aangekomen manoeuvreert Tess haar auto in het parkeervak. Nieuwsgierig stapt ze uit. "Wat doet die eenvoudige abstracte muur daar tussen de bomen?" Langzaam loopt ze over het pad naar de muur. Haar handen glijden over de stenen en verzonken in gedachte loopt ze naar binnen. Tot haar verbazing staat ze plotseling in een oase van rust.

De kolommenrij tussen haar en de bloementuin zorgt voor een aangename afstand waardoor ze rustig de ruimte in haar op kan nemen. De geurige wilde bloementuin is kleurrijk en doet haar denken aan oma Johanna.

In een muur rondom de bloementuin neemt ze plaats. Bevangen door de serene ruimte, met de zon op haar gezicht, herdenkt ze Johanna. Bij bezinning, plukt ze de favoriete bloemen van haar oma en loopt ze, met uitzicht op de Kapel, richting de uitgang. Op het graf legt ze de bloemen neer, fluisterend:

"ik denk aan je, oma."



FABULAS

Anouk van der Palen

JURY COMMENTAAR

Een hek waarin duidelijk en speels informatie verwerkt kan worden. De informatie is aanpasbaar in de tijd. Een ontwerp wat mooi plek biedt aan persoonlijke verhalen. De aanpasbaarheid vergt mogelijk wel wat onderhoud. Interessante schaduwwerking.

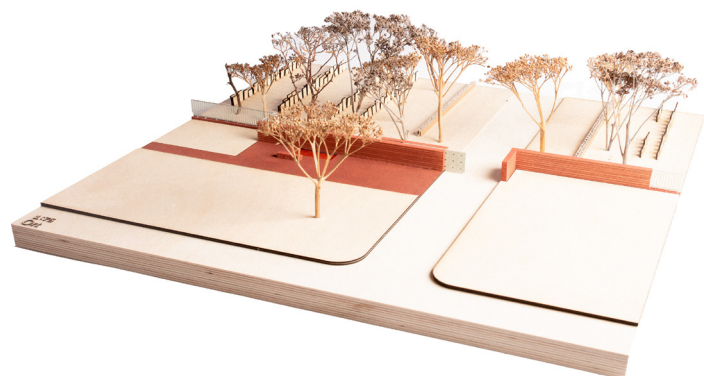


Fabulas is geïnspireerd op een familiestamboom waarbij meerdere generaties elkaar opvolgen. Zo toont het ontwerp hoe begraafplaats Orthen al generaties lang mensen linkt. De leden van de stamboom worden gerepresenteerd door lijsten. Sommige lijsten tonen de verhalen die bezoekers achterlaten. Hiermee wordt een doorkijk gegeven naar het verleden. Andere lijsten zijn leeg en vormen zo een doorkijk naar het heden.

Fabulas is niet alleen een poort naar het verleden en het heden, maar reikt ook uit naar de toekomst. De poort werpt namelijk een schaduw op de grond. De schaduw is uitgevoerd in mozaïek en toont de verhalen van de toekomst. Deze verhalen worden samen met een basisschool gemaakt. Zo bepaalt de jongste generatie hoe de toekomst van henzelf en de wereld eruit komt te zien. Fabulas verbindt mensen van verschillende generaties met verschillende achtergronden en verschillende overtuigingen door iets dat iedereen met elkaar gemeen heeft: We vertellen allemaal verhalen.

HET HEELAL VERBINDT ALLES

Luchinger Architects, Joris Lüchinger & Mieke Vink



JURY COMMENTAAR

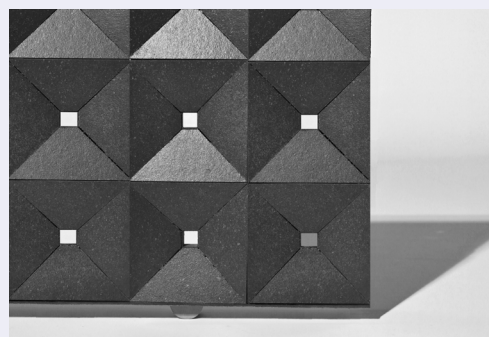
Een interessante benadering, waarbij een groot deel van het hek wordt meegenomen. Het betrekken van het horizontale vlak in het ontwerp is bijzonder en werkt goed bij het vormen van een duidelijke plek. Ingetogen ontwerp, begeleid door een erg mooie tekst, waarin een beeldende impressie wordt gegeven van de sfeer en materialisering van de mooi vormgegeven poort.

Wat alles verbindt is het heelal.

Het is een kalme zaterdagochtend, vroeg in de herfst. De klok van de kapel slaat 10 uur en langzaam schuift de deur van de nieuwe entree van het gedenkpark open om te verdwijnen tussen de bakstenen muren. Het ochtendlicht weerkaatst in de schuine vlakken van het bronzen reliëf. Als de deur is geopend heb je zicht op de laan richting de kapel. Samen met de bakstenen muren vormen de bomen aan weerszijden van de entree een poort waar je onderdoor loopt.

Het open en dichtgaan van de nieuwe entree is een ritueel, het moment waarop gedenkpark Orthen open gaat voor iedereen.

Voor de begraafplaats, is de entree een onderdeel binnen een ensemble van bomen en muren dat de grens tussen de velden met graven en de omgeving vormt. Voor de bezoeker, is de entree in plaats van een imponerende grens een plek om aan te komen, te verzamelen, even te gaan zitten, nadenken, herinneren - bij het komen en gaan.



3 EENHEIDSBOGEN

Drucilla van Kammen



JURY COMMENTAAR

De jury vindt het een interessant spel van perspectieven. Gedetailleerde uitwerking met bijzondere details. Het is ook goed om te zien dat het thema diversiteit erin is verwerkt.



Het concept is om de begraafplaats te betreden en onmiddellijk een gevoel van gelijkheid en gedeelde ervaringen te ervaren, ongeacht iemands religie, cultuur of leeftijd. Dit wordt geïllustreerd door het gebruik van verschillende houtsoorten in combinatie met twee halve bogen. Deze bogen vormen visueel één geheel, waarbij de delen naadloos in elkaar overgaan. Hiermee wordt benadrukt dat iedereen, ongeacht hun identiteit, welkom is.

Het begrip "eenheid" wordt hierbij centraal gesteld. Achter deze twee halve bogen verschijnt één boog, wat symbool staat voor samenhang en eenheid. Daarbij dient de boog ook als soort dimensie of portaal tot een andere wereld, in dit geval de begraafplaats.

Het ontwerp is bewust eenvoudig en realistisch gehouden om de begraafplaats, of "rustplek," als een toegankelijke en alledaagse locatie te presenteren. Het gebruik van natuurlijke materialen draagt bij aan de harmonie met de omgeving.

DOOR

Wouter Grote



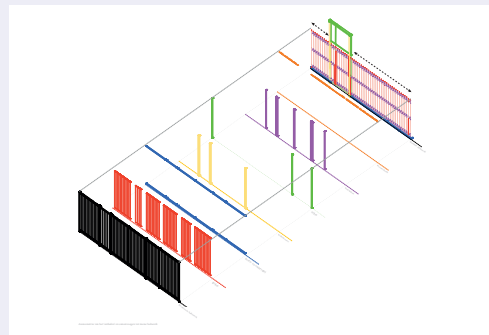
JURY COMMENTAAR

Een conceptueel en ijersterk beeld. Het symbool van een deur is zeer letterlijk en groots vormgegeven en is tegelijkertijd poëtisch in de zin van een magische deur die gesloten wordt voor het een en geopend voor iets anders, het geven van een adres aan de overledenen. Als kunstwerk op een plein zou dit fantastisch werken.

Met mijn voorstel DOOR, stel ik een entree voor waar het hek uit het zicht verdwijnt en een openstaande deur voor in de plaats komt. De 3,4 meter hoge en 1,7 meter brede deur staat symbool voor een universeel persoonlijke entree naar een waardevolle plek.

De warme deurklink verwelkomt en beschermt en kan tegelijkertijd ook een gebaar zijn van (tijdelijke) afsluiting van het fysieke of het emotionele.

Zo symbolisch als het gebaar is, zo direct is de ontwerphouding. In het ontwerp heb ik gebruik gemaakt van het bestaande hekwerk als materiaal voor de nieuwe entree. Door het hekwerk te 'ontleden' en de elementen die het hek waren opnieuw in te zetten, is het gelukt om het oude hekwerk te transformeren tot het gebaar van de openstaande deur. Duurzamer kan haast niet; productiekosten, ontginning- en vervoer van materiaal wordt hiermee in principe voorkomen.



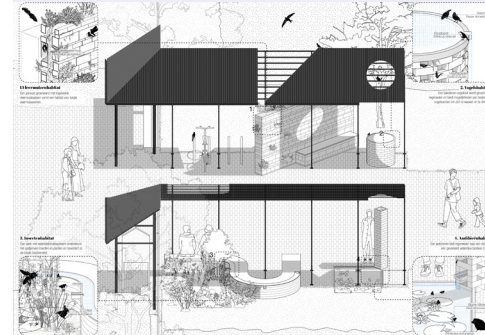
SAMENKOMEN IN ORTHEN

Konrad Schlüter, Frieder Vogler



JURY COMMENTAAR

Er is goed nagedacht over een plek bij de entree, deze zit functioneel goed in elkaar. Een van de weinige ontwerpen die aandacht heeft voor het plaatsen van fietsen.



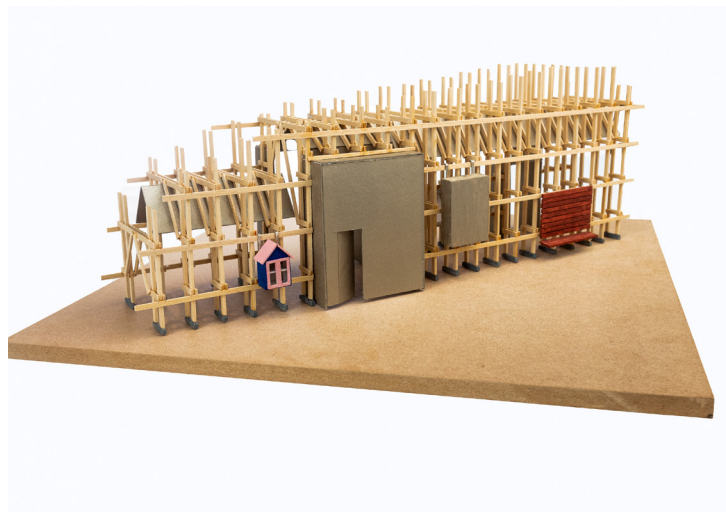
Dit ontwerpvoorstel voor een nieuwe entree voor het Orthen Gedenkpark creëert een open en eerbiedige ruimtelijke conditie, die bestaande functies uitbreidt met nieuwe habitats voor het leven. Het observeren van en zorgdragen voor het levende verbindt de levenden met de overledene, het menselijke met het natuurlijke, en nodigt bezoekers uit voor een moment van herinnering, bezinning en stilte.

Het open gebaar van de entree wordt ruimtelijk gevormd door de schuine daken, die de bezoekers verwelkomen. Door in het ontwerp het perspectief naar de kapel te benadrukken en de soortgelijke materialisatie, verankert het nieuwe ontwerp zich in de bestaande situatie. De constructie biedt een beschutte plek voor functionele benodigdheden gecombineerd met een leefomgeving voor dieren, zoals vlermuizen, vogels, amfibieën en insecten.

Het duurzame ontwerp versterkt zo met een ruimtelijk gebaar de bestaande relatie tussen mens en natuur. De entree zal de Bosschenaren verbinden met de unieke atmosfeer van de Orthen Gedenkplaats.

ARBOR

Groothuijse de Boer Architecten

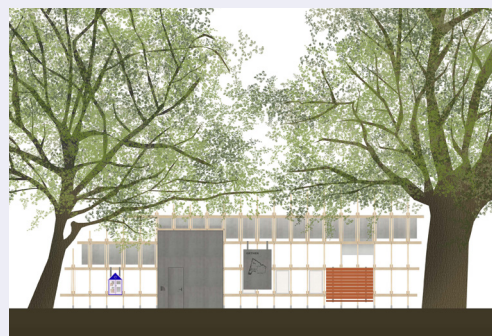


JURY COMMENTAAR

Een interessante benadering om een begroeid paviljoen te maken. Er is een mooie constructie vormgegeven, die echter binnen korte tijd schuil zal gaan achter het groen. De richting van het paviljoen roept vragen op.

De bomen van Begraafplaats Orthen zijn bepalend voor haar karakter en vormen de spil van haar natuurlijke uitstraling. Ons voorstel gaat een relatie aan met die natuur, en is als idee inzetbaar voor implementaties op andere locaties op het terrein. Het vindt ruimtelijke mogelijkheden om de transformatie naar herdenken, herinneren, bezinnen en stilstaan een passende plek te geven binnen de bestaande begraafplaats.

Ons voorstel voor de nieuwe entree voor Gedenkpark Orthen stelt de nieuwe ingang voor als plek van overgang. Tussen twee markante bomen, onttrekt een betreedbare haag het directe zicht op het Gedenkpark. Openstaand, vormt een grote deur een uitnodigend gebaar en articuleert het binnengaan als moment. De poort is niet enkel de entree, het neemt diverse programma's op; zoals een mini-bieb, een bankje of een informatiepaneel, en binnenin biedt de haag een geborgen ruimte voor bezinning, waar geëxposeerd kan worden, of andere activiteiten kunnen worden ontplooid.



VLINDER

Maarten Willems

JURY COMMENTAAR

Een mooie overkapping die een duidelijke verblijfsplek maakt van de entree. Het openende gebaar naar buiten werkt goed, de vraag is of het naar beide zijden uitnodigend moet zijn. Er is nagedacht over een mooie symboliek die op verscheidene manieren terugkomt.



Het ontwerp is gebaseerd op het uitgangspunt; kracht door eenvoud, met de vlinder als metafoor.

De vlinder symboliseert de overgang van leven naar dood en staat voor het idee dat de dood niet het einde is, maar eerder een nieuw begin, een transformatie. De toegangspoort is ontworpen als een transparante en uitnodigende structuur. De naar binnen schuin geplaatste wandelementen dragen bij aan deze uitnodigende sfeer. Overdag wordt de toegang voor auto's gereguleerd door twee verkeerspaaltjes, wat bijdraagt aan een gastvrije entree. Bij het verlaten van het park zijn de met vlinders geperforeerde poorten zichtbaar. 's Avonds en 's nachts, wanneer de poorten gesloten zijn, worden de "vlinders" vanaf de parkzijde aangestraald. De hoofdconstructie, wordt voorgesteld in gelamineerd hout, behandeld met een witte half transparante verf. Dit geeft de entree een extra subtiele attentiewaarde. De vloer van de entree wordt gerealiseerd in hergebruikt natuursteen, wat niet alleen duurzaam is, maar ook aansluit bij de natuurlijke en serene sfeer van de begraafplaats. "Park Orthen"

MEER DAN BINNENKOMEN

Ji Zhang, Wenjun Deng



JURY COMMENTAAR

Een ingenieus en sympathiek idee met een ingetogen vormgeving. De gelaagdheid van grote en kleine toegang is mooi gevonden. De materialisatie had wat verder uitgewerkt mogen zijn.

Meer dan binnenkomen: Het is een deur tussen waar wij leven en waar vandaan wij kwamen. Het is een voortuin voor een oase van rust. Het is een scherm dat de sereniteit van de omgeving vastlegt. Het is een boog die uitnodigt tot contemplatie. Het is een entree voor een plek met meervoudige betekenissen. Het is meer dan alleen maar binnenkomen.

Geïnspireerd door deze reflectie op Begraafplaats Orthen, willen we de nieuwe entree niet beperken tot alleen een functioneel element. We streven ernaar om een ontwerp voor te stellen waar er meervoudige betekenissen kunnen bestaan. We zien de nieuwe entree niet slechts als een plek waardoor mensen kunnen binnenkomen.

Tegelijkertijd is het ook een deur van herinnering, een voortuin om even te pauzeren, een scherm om te bewonderen en een flexibele boog. Door deze meervoudige betekenissen te creëren, willen we de rijkdom van het bestaande opnemen en versterken.

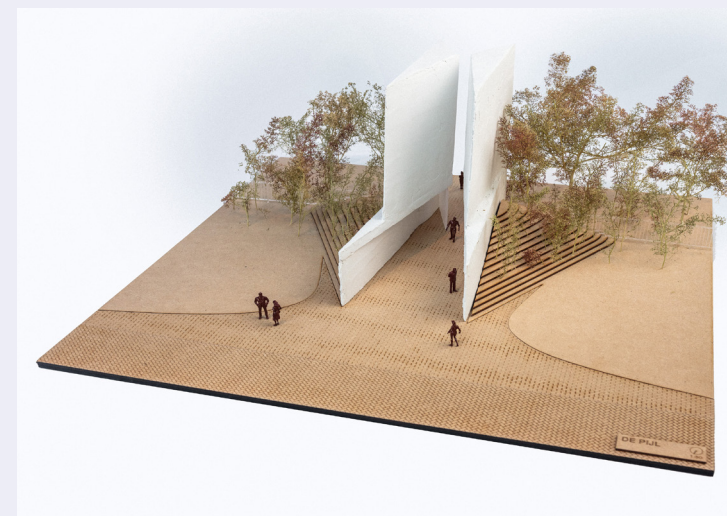


DE PIJL

SPACE TRAVELLERS

JURY COMMENTAAR

Een intrigerend monumentaal gebaar met een prachtige vormgeving. De grootsheid zou een museum of monument niet misstaan, wellicht te groots voor deze locatie. Desondanks zeker een indrukwekkend ontwerp.



Dit project draait om het diepgaande concept van de "drempel", en onderzoekt daarmee de aard van de ervaring die wordt geschonken aan degenen die tussen het levendige rijk van het leven—de bruisende stad—en het serene domein van stilte—de vredige begraafplaats van Orthen moeten doorkruisen. De reflectieve catharsis vereist een loskoppeling van de voortdurende stroom van gedachten en handelingen die ons dagelijkse leven definiëren. Het iconische object vervult bewonderenswaardig haar rol om mensen in transitie te imponeren en magnetisch naar het begin van een alternatieve ervaring te leiden. De canyonachtige rangschikking van sculpturale volumes stijgt verticaal op naar de hemel en markeert tegelijkertijd een compressiezone die het moment van overgang en toegang tot het begraafpark accentueert. De pure witte materialiteit, met haar brutalistische ondertonen, benadrukt het neutrale karakter van het project: een monument dat voorbij religieuze en politieke oriëntaties reikt en een verenigde intentie koestert, gericht op de verheffing van ons geheugen.

VERGANKELIJKHEID

Bureau 070, Karlijn Scholtens



JURY COMMENTAAR

Een zoektocht naar monumentale toegangspoort met toepassing van organische vormen: het universele element van cellen. Ondanks het transparante karakter en de ruimte voor natuur oogt het geheel wat zwaar.

Het gedenkpark is een fijne plek voor bezoekers met verscheidene achtergronden. Daarom refereert de poort naar een universeel element: een celstructuur. De groei en het verval van deze bouwstenen bepalen de vergankelijkheid die we met elkaar gemeen hebben.

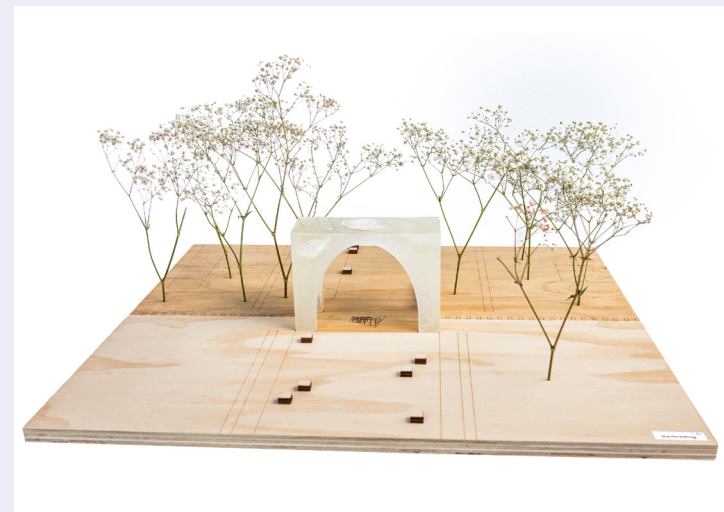
De poort krijgt een stevig formaat waarmee het tussen het gebladerte opvalt en bezoekers uitnodigt. De betonnen constructie wordt gecombineerd met hekwerk van vierkante houten palen. Het bouwwerk fungeert als substraat voor flora en fauna en draagt daarmee de ecologische kwaliteiten van het park uit. De naam ORTHEN wordt door een beeldhouwwerk verkondigd, dit element leent zich om door een kunstenaar nader uitgedacht en uitgewerkt te worden.

De grote opening laat auto's en hulpdiensten toe, de kleine poort is voor de bezoekers te voet. In deze doorgang bevindt zich een informatiepaneel met o.a. de parkplattegrond en aankondigingen. De bezoekers gaan verder langs een begeleidend muurtje die overgaat in een uitnodigende zitplek.



VERLICHTING

Global Architects



JURY COMMENTAAR

Een mooi concept, de transparantie en het licht geven samen met de elegante boog een prachtig beeld. Qua realisatie en onderhoud lijkt dit ontwerp moeilijk uitvoerbaar.



Begraafplaats Orthen is tevens Gedenkpark Orthen en verdient vanuit deze dubbele, maar vooral ook bijzondere functie, een poort die respectvol aansluit bij datgene wat het park en de begraafplaats willen uitstralen. Vanuit die gedachten stellen wij een conceptueel solide en duidelijk gedefinieerde poort voor, die verder gaat dan enkel het verlenen van toegang.

Het archetypische karakter zorgt voor een tijdloze vorm die heden en verleden tot elkaar brengt in een combinatie van historische en hedendaagse architectuur. De materialisatie versterkt deze twee elementen: het doorschijnende tot transparante materiaal nodigt uit tot het betreden van deze plaats van vroomheid en respect.

De poort laat bezoekers een moment stilstaan om na te denken over de betekenis van deze locatie. Ook vertraagt de poort de tijdstroom van ons hectische leven en maakt hij bezoekers onderdeel van de herinneringen en van de vrede in jezelf. De poort creëert een doorgang, maar vormt eveneens een rustpunt om even stil te staan, te rusten en te bezinnen.

VESTIBULE ORTHEN

Denkkamer, Peter Verschuren



JURY COMMENTAAR

Er ontstaat bij dit ontwerp een mooie tussenruimte. Deze tussenruimte is mooi gemarkeerd. De jury vindt dat het poortconcept vernuftig in elkaar zit.

Langs de Fort Orthenlaan opent zich een opvallende cirkelvorm, opgetrokken uit robuuste, donkere boomstammen die speels zonlicht doorlaten. Terwijl we dichterbij komen, onthult zich een schitterend object tussen de stammen. Twee bruin-roze geanodiseerde wanden met een sublieme opening die nieuwsgierigheid wekt.

Vervolgens bewegen we om het reflecterend oppervlak, langs de donkere stammen. Nu valt op dat ze zijn uitgebrand. Een koollaag geeft het 'vergane' een poëtische glans én duurzame kracht. Inmiddels worden we ook omsloten door het bladerdek van het levende hout. Aangekomen in het hart van de ontvangst is ruimte voor informatie en wachten. Niets afleidend van het aanstaande moment dat we het gedenkpark daadwerkelijk betreden. Terugkijkend vanaf de kapel zien we niet frontaal de uitgang maar een aantrekkelijke ontvangstplek. Met 'Vestibule Orthen' geven we de gedenkplaats een nieuwe tussenruimte die zich verbindt met het karakteristieke groen en de monumentale rust van begraafplaats Orthen.



BERCEAU

Maarten Plomp, Iris van der Wal



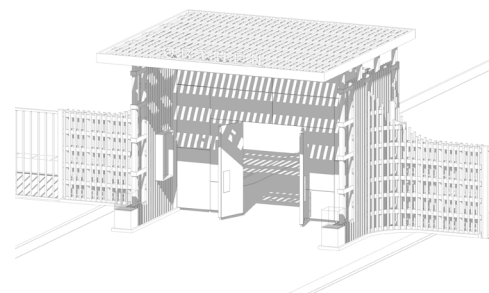
JURY COMMENTAAR

Een monumentaal gebaar waarin de natuur goed geïncorporeerd wordt. Het gebruik van hout geeft het ontwerp extra kwaliteit. De vormentaal is wat sterk aanwezig.



De nieuwe entree nodigt voetgangers en fietsers uit om begraafplaats Orthen te bezoeken. De begroeide houten structuur biedt een plek van rust en vormt de transitie naar de achterliggende wereld van herdenken en bezinnen. De diepe, uitreikende wanden geleiden de bezoeker naar binnen. De deur-in-deur-constructie, met drie verschillende openingen, zorgt ervoor dat iedere bezoeker een gelijkwaardige ervaring heeft van de monumentale symmetrieas.

Berceau is geïnspireerd op de bijzondere groenstructuren van de begraafplaats. De open structuur zal gedurende het gebruik volledig overgenomen worden door de natuur. De uitstraling van de entree verandert hierdoor in de loop van de tijd en natuurlijk door de seizoenen: groen en vol in bloei in het voorjaar en de zomer; prachtig gekleurd in de herfst, waarna, na het vallen van de bladeren, de houten structuur zich weer laat zien. Hiermee is de poort niet enkel een afscheiding, maar onderdeel van het levende netwerk van begraafplaats Orthen.



TUSSEN STAD EN LANDSCHAP

Theo Kupers Architecten



JURY COMMENTAAR

Een zorgvuldig uitgewerkt paviljoen met een monumentaal, gewichtig dak. Het ontwerp opent zicht naar de lucht, wat goed kan werken en er zijn mooie materialen gebruikt. Het dak oogt wel wat zwaar en lijkt niet helemaal in balans met de rest van het ontwerp.

De begraafplaats is als een versteend park, een samengaan van natuurlijke en gebouwde elementen. Deze permanente spanning tussen natuur en stad, tussen levend en dood, is een van de aanknopingspunten voor het ontwerp. De nieuwe entree is door schaal, maat en materiaal al van afstand goed herkenbaar. Het is een ingekaderde, lege overgangsruijme naar de wereld van de begraafplaats. Hier is niet evident wat 'binnen' en 'buiten' is. Onder een zwaar, schijnbaar zwevend dak begeleiden wanden van wilgentenen de bezoeker. Door het 'hemels' gat wordt een blik op het bovenliggende bladerdak gegund. De nieuwe entree speelt met de begrippen 'eeuwigheid' en 'vergankelijkheid'. Het rode betonnen dak oogt alsof het eeuwen moet doorstaan, terwijl de wanden van wilgentenen het proces van vergankelijkheid heel zichtbaar maken. Deze wanden bieden tegelijkertijd, ook door de tussenliggende holte, ruimte aan vogels, vlinders en bloeiende klimplanten. Het natuurdak schept de overige condities voor een eigen mini-biotop, waarmee het aansluit bij de biodiversiteit ambities van de begraafplaats.



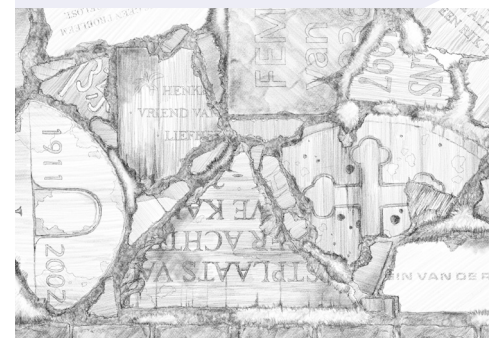
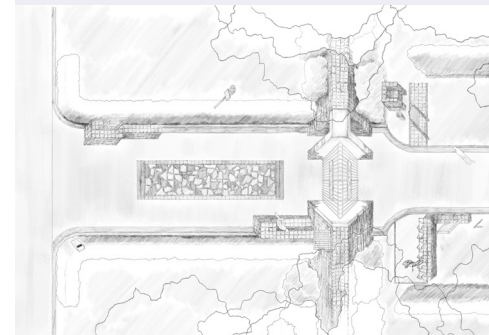
BANALITEIT VAN DE DODEN

Jesse Verdoes & Raymond Tang



JURY COMMENTAAR

Prachtige tekeningen en een mooi uitgewerkte maquette. De keuze voor het verbijzonderen van de vloer met een mozaiek is heel origineel. De jury kan het hergebruik van grafzerken ook zeer waarderen.



De nieuwe entree nodigt voetgangers en fietsers uit om begraafplaats Orthen te bezoeken. De begroeiide houten structuur biedt een plek van rust en vormt de transitie naar de achterliggende wereld van herdenken en bezinnen. De diepe, uitreikende wanden geleiden de bezoeker naar binnen. De deur-in-deur-constructie, met drie verschillende openingen, zorgt ervoor dat iedere bezoeker een gelijkwaardige ervaring heeft van de monumentale symmetrieas.

Berceau is geïnspireerd op de bijzondere groenstructuren van de begraafplaats. De open structuur zal gedurende het gebruik volledig overgenomen worden door de natuur. De uitstraling van de entree verandert hierdoor in de loop van de tijd en natuurlijk door de seizoenen: groen en vol in bloei in het voorjaar en de zomer; prachtig gekleurd in de herfst, waarna, na het vallen van de bladeren, de houten structuur zich weer laat zien. Hiermee is de poort niet enkel een afscheiding, maar onderdeel van het levende netwerk van begraafplaats Orthen.

BLOEIEN

Painting Architect & Willers Architectuur

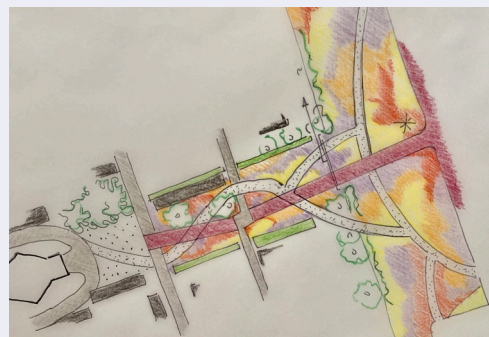


JURY COMMENTAAR

De enige inzending die kiest voor een landschappelijke oplossing. De tuin vormt een mooie inleiding naar het park, en begeleidt de bezoeker in een meanderende beweging naar de begraafplaats. Interessante en onderscheidende benadering.

Geen extra barrière maar een 12 meter brede opening tussen de bomen geeft toegang tot het park. Een zwevend hek sluit deze opening 's nachts af. De vernieuwde plantsoenen aan de Fort Orthenlaan introduceren het park en verrijken de openbare ruimte. Een boomsculptuur met lichtstreep markeert de entree van het park. Het monumentale karakter van de entree wordt doorbroken door de zichtas op de kapel op te heffen. Het zijn de bloemenvelden die de bezoeker nu het park in begeleiden naar de verschillende wandelroutes. De bloemenvelden zijn ontworpen om in de vier seizoenen een wisselende schoonheid te hebben.

De bestaande wandelroutes worden gekoppeld aan verschillende thema's, gaan het park ontsluiten en de verschillende plekken verbinden. Per thema hebben de paden een andere ondergrond en worden ondersteund door paaltjes met een QR-code. Via de QR-code krijgt de bezoeker informatie over de begraafplaats, de route en de verschillende activiteiten in het park.



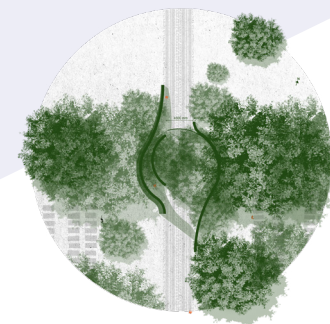
TUSSEN/TIJD

Veerle Ketting, Kim Wandel, Wouter Weelink



JURY COMMENTAAR

In dit ontwerp wordt op een interessante manier een plek gemarkeerd. Er is goed nagedacht over het omarmende effect. Van de ene kant subtiel, hoewel de schijf misschien wat dwingend is.

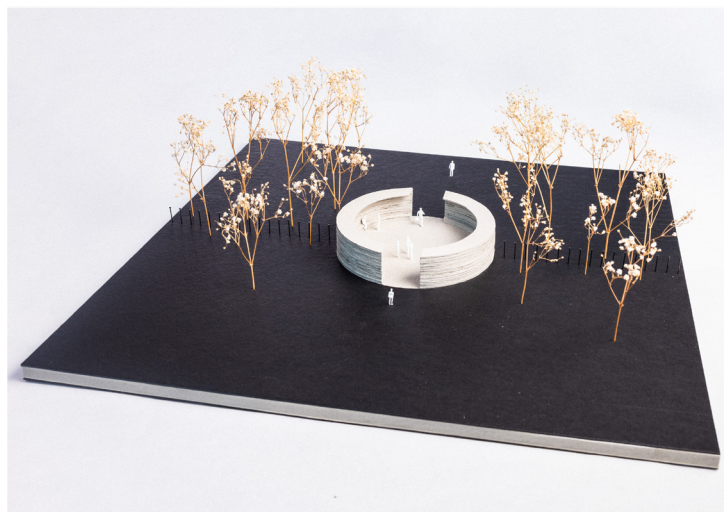


TUSSEN/TIJD geeft niet direct haar geheimen prijs. Zij biedt meer nog dan een entree een ervaring. Robuuste muren rijzen op uit het weelderige groen, sierlijk omarmend. Voetganger en auto worden hierdoor gescheiden. De organische vorm waar het voetpad door voert vernauwt en strekt zich uit, waardoor voetgangers een kort moment van desoriëntatie ervaren. Dit stelt de bezoeker in staat de overgang te maken tussen het alledaagse en de contemplatieve sfeer van gedenkpark Orthen. De zorgvuldig gekozen materialen stralen zowel kracht als eenvoud uit en vereisen minimaal onderhoud. Het ontwerp omarmt veroudering, waardoor de entree geleidelijk versmelt met de weelderige omgeving.

In het ontwerp speelt symboliek een belangrijke rol. Zo verwijst de cirkelvormige baan van het hekwerk naar de oneindigheid. De gemetselde wanden bieden balans aan het ontwerp, waarbij een yin-yang figuur kan worden herkend. Dit ontwerp straalt een robuuste groenheid uit met een tijdloze allure, voor een tijdloos gedenkpark.

HET RUST-PUNT

Dingemans Deijs Architects



JURY COMMENTAAR

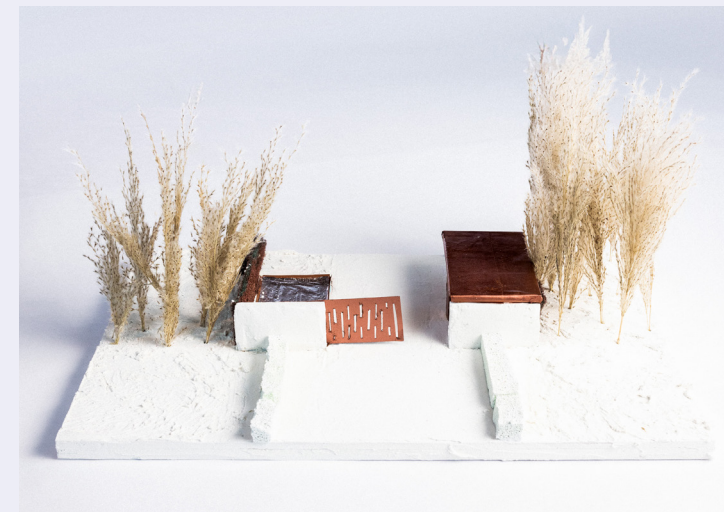
Het ontwerp vormt een echte verblijfsruimte, waarbij overdekte banken geïntegreerd in de wand een mooie aanvulling zijn. De maquette is erg mooi, evenals het concept. Door de grote maat zal er interferentie met de bestaande bomen ontstaan, maar dit hoeft geen probleem te zijn. De daadwerkelijke poort is niet echt vormgegeven, hierdoor is het plan helaas niet compleet.

Entreeplein 'Het Rust-Punt' is een nieuwe uitnodigende intermediaire ruimte tussen openbare ruimte en het groene gedenkpark Orthen. Het universele cirkelvormige plein met de omringende zitwand markeren van binnenuit het plein. Deze inkadering zorgt voor een moment van bezinning en stilstaan bij bezoek of vertrek. Het cirkelvormige plein en de ommuring zorgen ook voor een gevoel van intiem samenkomen, alvorens of na het gedenken van een overledene. Landschappelijk vormt het entreeplein een herkenbare markering in de groene omgeving, met behoudt van de bestaande grensbegroeiing. Deze markante, maar subtiele markering in het landschap zorgt voor meer herkenbaarheid en zichtbaarheid van de entree en het groene park. De universele cirkelvormige entree nodigt opvallend maar toch subtiel en gevoelig uit tot het bezoeken van het gedenkpark. Het cirkelvormige entreeplein 'Het Rust-Punt' zorgt voor een momentum van binnenkomen of vertrekken, een intermediaire plek waar men kan verblijven, samenkomen, herdenken, herinneren, bezinnen of stilstaan; een rust-punt.



TYLS IV

Tommy Nuijten



JURY COMMENTAAR

De jury ziet dat er goed is gekeken naar de huidige situatie. Er ontstaat een mooie plek, waar je overdekt kan zitten met uitzicht op een waterpartij.

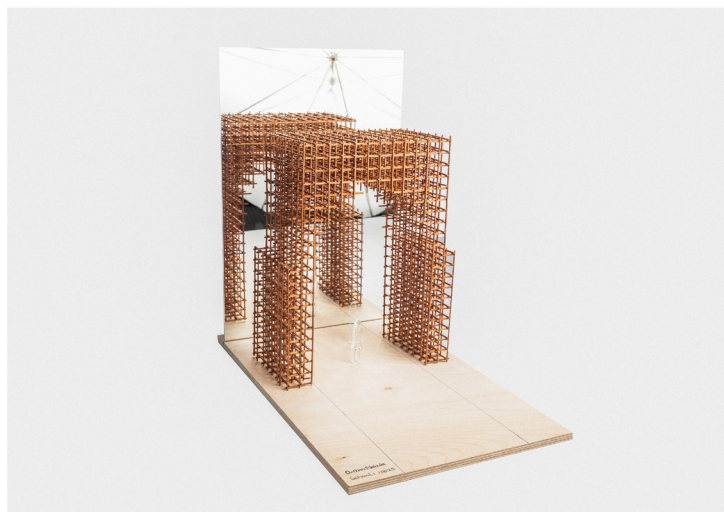


Het Gedenkpark wordt geweven door de begraafplaats met herkenbare elementen in cortenstaal en licht beton. De sobere uitstraling past perfect bij de serene sfeer en zijn veelzijdig voor kunst, zitplekken, bewegwijzering en de nieuwe entree. De entree vanaf de parkeerplaats valt op door het contrast in materialen maar behoudt een ingetogen uitstraling. Het paviljoen en spiegeland wateroppervlak benadrukken de serene rust in het park en leiden rechtstreeks naar de kapel, Ossuarium en theehuis.

Het open paviljoen fungeert als ontmoetingsplek waar mensen samenkomen voor afscheid, reflectie of om te genieten van het uitzicht op de kapel. Het reflecterende wateroppervlak doet denken aan de historische grachten en biedt mogelijkheden voor toekomstige kunsttentoonstellingen, terwijl het tegelijkertijd een vredige ambiance creëert. Met respect voor het bestaande landschap behoudt het plan de grensbegroeiing en integreert het de nieuwe poort op een strategische locatie zonder verstoring van de bestaande graven.

ORTHEN NEBULA

Studio TMOJ

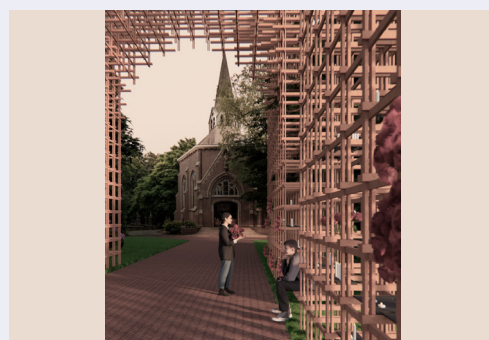


JURY COMMENTAAR

Een sterk idee! Het verbeeldt het maken van een herkenbare, uitgesproken entree met eenvoudige constructie. Deze constructie is licht terwijl het een groot gebaar maakt richting de kapel die verderop staat. Dit samenspel vindt de jury zeer interessant.

Orthen Nebula symboliseert het historische erfgoed van Den Bosch en de imposante vestingwerken, echter zonder de massieve uitstraling van een traditionele vestingmuur of poort. Deze poort fungeert als een etherisch monument, een verbindend element tussen verleden en toekomst, waar bezoekers in stilte de rust van de begraafplaats kunnen ervaren en herdenken. Het samenspel van monumentale grandeur en slanke houten latten creëert een intrigerende mix, waarbij slimme plug-and-play elementen de poort transformeren tot een veelzijdige gedenkplaats.

Dankzij de fijnmazige structuur biedt de poort ruimte aan diverse vogelsoorten, terwijl het gebruik van gemodificeerd fraké hout zorgt voor duurzaamheid en de structuur voor efficiëntie tijdens de bouw. Deze aanpasbare structuur overstijgt één enkele entree; het kan dienen als een muur voor urnen in de urmentuin en op verschillende schaalniveaus bij andere ingangen, terwijl het de eenheid en toegankelijkheid van het gedenkpark behoudt.



PISÉ

Studio Habitat, Gawein Verbiest, Niek van der Gugten



JURY COMMENTAAR

Met dit ontwerp wordt heel duidelijk een plek gemarkeerd. De tekeningen zijn prachtig. Hoewel het een krachtig gebaar is, is het wellicht iets te zwaar.



De poort bestaat uit vier gelijke, massieve componenten die samen een tussenruimte vormen – een open begrenzing tussen de stad en Gedenkpark Orthen.

Het massieve karakter van de poort is een reactie op het gevoel van eeuwigheid in het gedenkpark – een plek die in het teken staat van vergankelijkheid maar toch zelden echt verandert. Vanaf de Fort Orthenlaan wordt de zichtlijn naar de kapel benadrukt; een warme uitnodiging om naderbij te komen.

De vier volumes houden elkaar in balans, het ene volume leunt op het volgende, om uiteindelijk weer uit te komen bij de eerste. De poort geeft een inleiding in de verdere gedenkplaats: stenige, massieve materialen die lang meegaan en weelderige natuur die de overhand heeft op het menselijke. Het is een plek die geborgenheid biedt waardoor bezoekers kunnen rusten en bezinnen of simpelweg genieten van de natuur.

SYMBOLIEK VAN EMOTIES

Atlas Architects, Carlos Callejo, Jordy Vos



JURY COMMENTAAR

Een stapeling van vlakken die de vertaling vormen van de verschillende fasen in het rouwproces. Hoewel en misschien ook doordat de verschillende emoties duidelijk tot uitdrukking komen oogt het geheel wel wat zwaar.

Volgens de vijf fasen van rouwverwerking doorlopen degenen die rouwen vijf emoties: ontkenning, woede, onderhandeling, depressie en acceptatie. Het ontwerp bestaat uit 5 elementen: een bank, drie wanden en een overkapping. Deze elementen dienen als een fysieke representatie van het rouwproces. Drie wandelementen zijn uitgevoerd als draaideuren die roteren om de constructie van de overkapping om de begraafplaats te openen. Elke dag openen ze in een nét iets andere positie, waardoor een nieuw perspectief ontstaat voor passanten en bezoekers. Elke fase in het rouwproces heeft een ruwe en zachte zijde. Zoals woede en acceptatie. Dat is zichtbaar gemaakt in de materialisatie van de nieuwe entree. Aan de entreezijde hebben de gegoten aluminium elementen een primitief rotsachtig patroon dat de ruwe emoties vertegenwoordigt. Verdriet. Daarentegen toont de uitgang, wanneer men vertrekt, een rustiger, effen oppervlak gegraveerd met gedichten van lokale Bossche dichters over de verschillende gevoelens die de fasen vertegenwoordigen.



LIMINAAL ORTHEN

KOLLEKTIEF & Nivå Landskapsarkitektur



JURY COMMENTAAR

Deze inzending is uniek in zijn benadering. Het is een strategie en een visie, een bijzonder sterk en uitgewerkt verhaal. Een zeer integraal ontwerp, waarbij over alle entrees is nagedacht. Over de toepasbaarheid van eenzelfde concept op meerdere plekken, waardoor diversiteit en tegelijk eenheid ontstaat. Zowel architectonische vormen als beplanting en bestrating zijn daarin meegenomen. De poorten zelf zijn relatief eenvoudig in vormgeving, daardoor goed uitvoerbaar en elegant.

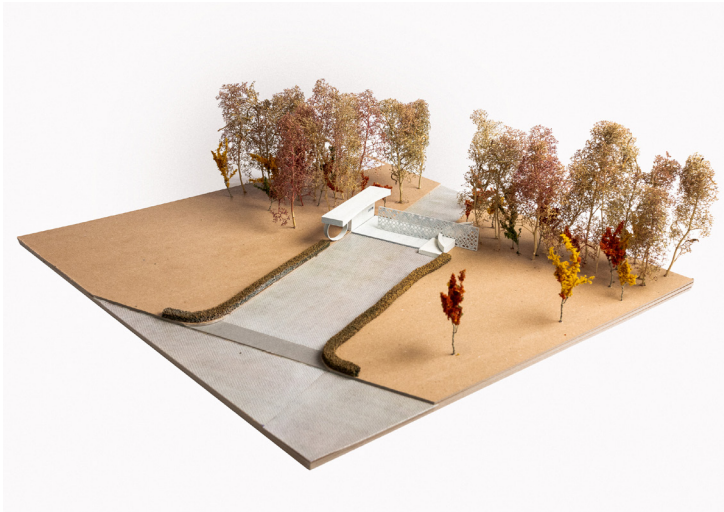


Orthen wordt een gedenkpark. Een plek voor iedereen ongeacht achtergrond, beperking of religie om zich te bezinnen over liminaliteit - een psychologische term die het proces van de overgang van de ene status of sociale omstandigheid naar een andere duidt. Volgens de antropologie heeft bijna elke cultuur rituelen voor liminaliteit. Het doel van de entree, en op termijn de hele randzone van Orthen, is daarom bezoekers bewust te maken van de overgang van leven naar dood.

De entree is de eerste aanzet voor een strategie die de randzone van Orthen transformeert naar een herkenbare plek die anders is dan zowel de buiten- als binnenwereld van de begraafplaats. Een gedenkpark. Een plek waar de bezoeker zich bewust doorheen beweegt. Een plek om het programma van het gedenkpark aan te koppelen zonder dat dit de activiteiten van de begraafplaats verstoort. Een plek van overgang.

OPENORTHEN

Jeroen de Loor, Mohammed Bekraoui



JURY COMMENTAAR

De haakse ordening van elementen en de asymmetrische toevoeging aan de as in dit ontwerp zijn interessant. Het vormt een blikvanger, een vooruitgeschoven post met een duidelijk gezicht.

OpenOrthen - Open voor iedereen

OpenOrthen verwelkomt bezoekers en verbindt de rijke wereld binnen met de wereld daarbuiten.

De entree bestaat uit vier elementen: een rolhek, een zitelement, een wand en een luifel. De luifel met gebogen plafond, reikt van binnen naar buiten en omgekeerd. De buitenkant van de entree maakt ruimte voor planten en dieren; in de luwte kunnen mossen en korstmossen groeien; een goede habitat voor insecten. In de plint zijn egelhuisjes opgenomen voor egels die langs het hek op zoek zijn naar een slaapplekje. De luifel heeft nestkasten voor mussen en pimpelmezen. Aan de andere kant is een zitelement ontworpen dat bestaat uit een ruime, solide bank met achter de gebogen rugleuning een kleine pluktuin. Het rolhek bestaat uit hele en halve cirkels, een verwijzing naar de molenijzers in het wapen van Orthen.

Het symboliseert de cirkel van het leven dat wordt gevierd op Begraafplaats Orthen.



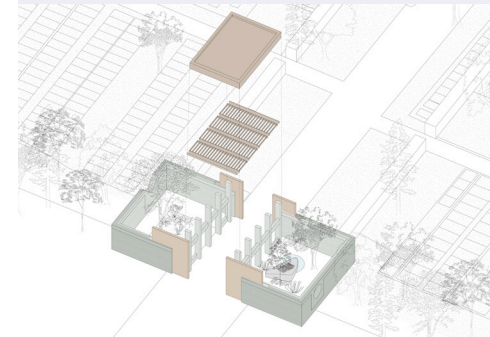
A ROOM TO BEGIN IN

Fleur Verhoeff, Tim Reekers



JURY COMMENTAAR

Het ontwerp geeft de bezoeker de keuze om de ruimte voor contemplatie in te gaan, of om eraan voorbij te lopen. Hierdoor heeft het meerdere gezichten. De jury vindt het ook een zeer mooie maquette.



Gedenkpark Orthen laat in natuurlijke ruimtes een grote diversiteit aan sferen en biodiversiteit zien. De ruimtes zorgen voor harmonie en geborgenheid en diende ter inspiratie voor het entreegebouw. Het gebouw vormt een geheel met de natuur en biedt plek voor reëctie en bezinning.

Het gebouw omvat drie delen met unieke functies en betekenissen. Het middelste deel fungeert als passage en symbolische overgang van het stadsleven naar het Gedenkpark. Het nodigt uit tot een langzaam, respectvol moment. De westelijke zijde herbergt een betoverende pluktuin die vitaliteit en levenskracht symboliseert. Deze tuin verwelkomt de bezoeker en informeert over het park. Het oostelijke deel is gewijd aan introspectie en herdenken, een intieme ruimte te midden van rust en natuurpracht.

Het gebouw omarmt de traditie van de Bossche School en biedt ruimte aan een plek waar respect, herinnering en reëctie centraal staan.

NATURAL CYCLE

Studio-FI, Fido Melskens



JURY COMMENTAAR

Oervormen gecreeerd door de zeer eigentijdse techniek van 3D geprint beton. Een onorthodox ontwerp maar wel aantrekkelijk. Interessante binnenstebuiten beweging, maar ga je er echt zitten?

Het ontwerp interpreteert subtiel natuurlijke principes, waarbij de essentie van de natuur zich vertaalt in proporties afgeleid van haar eigen wetten. Het centrale punt omarmt majestueuze bomen, liefdevol omhuld door organische elementen vervaardigd uit gestampte aarde. Symbolisch vertegenwoordigen deze elementen menselijke verbondenheid in uitdagende tijden, waar warmte wordt gedeeld. De bescheiden vormen benadrukken herdenking, bezinning en de serene omgeving. De gelaagdheid van het materiaal eert de tijd die we doormaken. Deze architectuur harmoniseert aarde en natuur, verleden en heden, als symbool van de voortdurende levenscyclus. Aan de buitenkant van de rechter cilinder bevindt zich een ontmoetingsplaats met een bank, waar mensen samenkomen om te praten, te herinneren en te rouwen. Binnenin biedt de cilinder een serene ruimte voor bezinning en meditatie, met een cascade van groen. Openingen in de wand en ruw oppervlak bevorderen insecten- en plantensoorten. Zorgvuldig gekozen planten dragen bij aan het welzijn van mens en natuur.

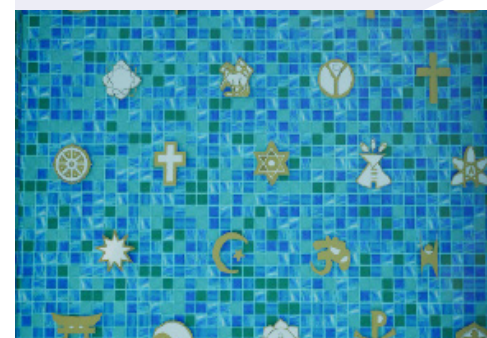


VERBINDING

Japenga Architecten

JURY COMMENTAAR

Een uitgesproken vorm, dwars op de centrale as die de entree markeert. Het gebruik van een materiaal dat oxideert in de loop van de tijd is interessant. Het is heel duidelijk een entree, maar niet perse die van een begraafplaats.



De ontvangst van bezoekers start buiten het park met het ontvangstplein, waarmee de verbinding tussen stad en begraafplaats/gedenkpark wordt versterkt, en ook de parkeerplaats logisch wordt gekoppeld. De bloembakken brengen de bloemenpracht en natuurlijke schoonheid naar de entree van het gedenkpark. Een splitsing in de toegang is gemaakt voor de waterpartij, bron van leven, die de verbinding stad - gedenkpark begeleidt en de focus op de kapel verminderd. Het water verbindt alle wereldse geloven en levensovertuigingen via hun symbolen die in het tegelmozaïek van de waterpartij zijn aangebracht. De bezoekers worden door de vleugelvormige entreeuilifel verwelkomt: de poort naar het gedenkpark met plek voor informatie en de activiteiten op het gedenkpark.

In de uitvoering zal verbinding met de makers van de stad worden gelegd: Cor Unum en Social Sofa: keramische tegels en symbolen waterpartij; maar ook met het Koning Willem I college: samenwerking bij vervaardigen van de houten luifelconstructie.

KADER

Marieke van Hensbergen



JURY COMMENTAAR

Een interessant activiteitenpaviljoen dat verschillende gedaantes kan aannemen. Daardoor heeft het een transformatief karakter. De vraag is of dit de juiste plek is daarvoor.

De orthogonale ruimtelijke structuur van gedenkpark Orthen wordt als uitgangspunt genomen voor het ontwerp. De aangewezen bouwvlek vormt een as met de kapel. Uit respect voor de verticaal georiënteerde kapel, wordt een transparante balkvorm horizontaal gepositioneerd op de kavelgrens. De balkvorm wordt in drie kubussen geknipt en aangepast om de programmaonderdelen te huisvesten. Aan de kant van de kapel ontstaat een ruimte welke geactiveerd kan worden. Er ontstaat een bijzondere plek tussen de kapel en de entree. De verharding ondersteunt het functioneren van de entree.

Kader is een integer ontwerp object tussen architectuur en landschap. Een sieraad die de dialoog aangaat door de contrasterende vormtaal en de verbindende materialisatie. Kader wordt gemaakt van hout, liefst afkomstig uit het gedenkpark, wat een hernieuwbare grondstof is. De verharding wordt voorzien van groene voegen om regenwaterinfiltratie mogelijk te maken. Met minimale middelen wordt een maximaal effect bereikt en dat is altijd klimaat positief.



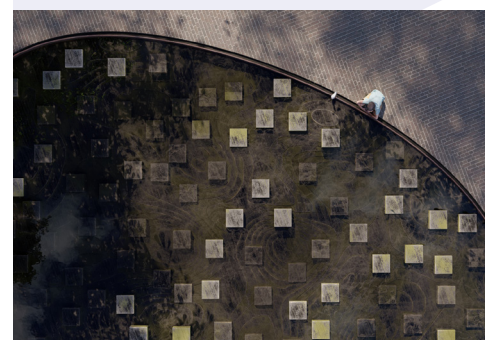
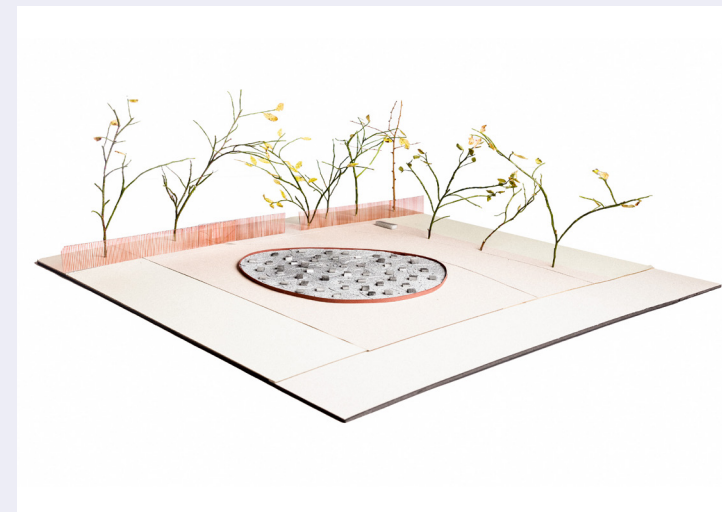
SPIEGELVIJVER

Atelier Yinxi, Yinxi Lu



JURY COMMENTAAR

Dit ontwerp scheidt een zeer poëtisch beeld. Op subtiel wijze wordt de centrale as geleid rondom een ruimte voor contemplatie. De connectie met het ossuarium is erg mooi gevonden. De dieptewerking in de bodem van de vijver lijkt erg goed te werken, en kan een interessant oppervlak opleveren samen met de spiegeling van de lucht in het water. Poëtisch is de gedachte achter het niet weggaan, maar overgaan in nieuwe vormen en materialen.



Bomen transformeren in stenen, waardoor het leven voortduurt, en herinneringen worden doorgegeven via verschillende materialen. Het ontwerp haalt inspiratie uit het ossuarium aan het einde van de begraafplaats, met de kerk als middelpunt waardoor een gespiegeld beeld ontstaat. In de ingangsomgeving wordt een interactieve waterpoel geïntroduceerd om een openbare ruimte voor ontspanning te creëren. Om toegang voor voertuigen en universele toegankelijkheid te waarborgen, wordt een schuifpoort gebruikt. Het ontwerp bootst een gelaagd effect na, geïnspireerd door de bestaande begroeiing van de begraafplaats. De bodem van de waterpoel is gemaakt van nagebootst terreinachtig steen, en geplaatste dozen corresponderen met grafstenen, waarvan het aantal toeneemt met een groeiend aantal gebruikers. Zelfs voetgangers die de begraafplaats niet betreden, kunnen deze ruimte gebruiken voor dagelijkse activiteiten. Door een symbolische waterpoel toe te voegen, versterkt het ontwerp niet alleen de kenmerken van de begraafplaats, maar activeert het ook de ingang als een potentieel openbare ruimte voor de buurt.

ONTSLUITING VAN SERENITEIT

Logu Design Studio, Sebastiano Pibia



JURY COMMENTAAR

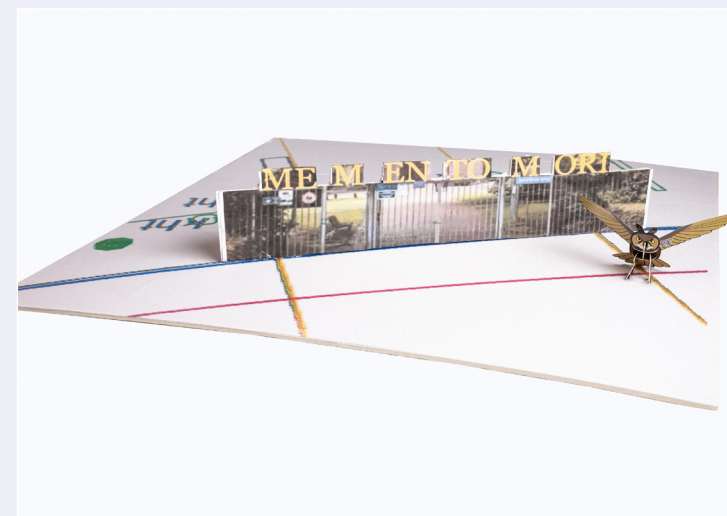
Een eyecatcher vanaf de weg met een sterke markering van de centrale as. Het zicht op de kapel wordt duidelijk ingekaderd. Het hek blijft in de uitwerking wat achter.

Het Herdenkingspark ondergaat momenteel verbeteringen om de bezoekerservaring te verrijken. Centraal in ons ontwerp staan twee zorgvuldig vervaardigde bakstenen muren die door het weelderige groen snijden. Opgebouwd uit Waalbakstenen van 210x100x50 mm, variëren de muren in dikte tussen 210 en 1100 mm, waarbij het dikkere deel gevuld is met aarde. Een kopse verband wordt gebruikt om zowel de verticale als horizontale richtingen van de muur te benadrukken. Afschuinde randen en een licht gekantelde bovenkant nodigen bezoekers uit terwijl ze het zicht op de kerk verbeteren. Informatie over de openingstijden van het kerkhof is handig bij de ingang, terwijl gedetailleerde informatie te vinden is in stenen kolommen achter de muren. Aan weerszijden van de ingang worden praktische voorzieningen toegevoegd, waaronder een overdekte fietsenstalling en een geïntegreerde servicekamer. Deze verbeteringen streven naar een betere zichtbaarheid, toegankelijkheid en esthetiek, terwijl ze de betekenis van het park als een plek van reflectie en herdenking in een serene omgeving behouden.



MEMENTO MORI

Peter van Vlaardingen



JURY COMMENTAAR

De jury vindt het een minimalistische aanpak. Er is nagedacht over de keuze voor het lettertype.



Het ontwerp is een uitdrukking in lettervorm op het bestaande hekwerk.

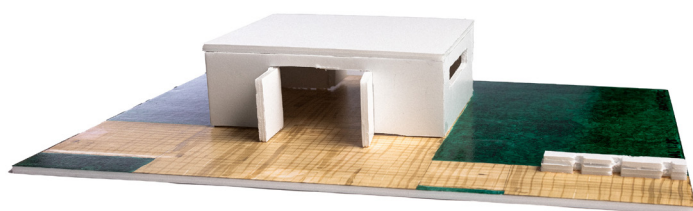
De functie is verbeelding.

Het lettertype is volgens het Alfabet in Steen van Dom Hans van der Laan.

De letters zijn uitgevoerd in cortenstaal.

ARCHITACTIC

Mathijs Brans



JURY COMMENTAAR

Een sober en eenvoudig paviljoen, goed geïntegreerd met de parkeerplaats en de fietsenstalling. Je kan fijn overdekt en beschut zitten met uitzicht door het horizontale venster.

Ik heb dit gemaakt zodat het er mooi en modern uitziet maar het er niet futuristisch uit laat zien.

De muren van staal zijn het moderne en de houten deuren zijn het oude. Het hout in de ingang zorgt voor het oude gevoel.

De fietsen stalling is er zodat er niet veel problemen komen met het plaatsen van fietsen bij een bijeenkomst.

Het pad naar de parkeerplek is er zodat je niet op straat of door de modder hoeft te lopen en maakt het de mensen makkelijk.

In de ingang staan 2 bankjes om bij te kunnen komen en staan 2 borden zodat je altijd kan zien wat er gaat komen.



INTERFERENTIES

Marie Prunault

JURY COMMENTAAR

Een plein waarop veel gebeurt. De jury was zeer gecharmeerd van de mooie maquette met draaiende onderdelen. Het ontwerp is in wit, zoals in de beelden te zien is, aantrekkelijker. De mechaniek van de verschillende onderdelen is interessant en nodigt uit, maar kan tegelijkertijd wat veel zijn.



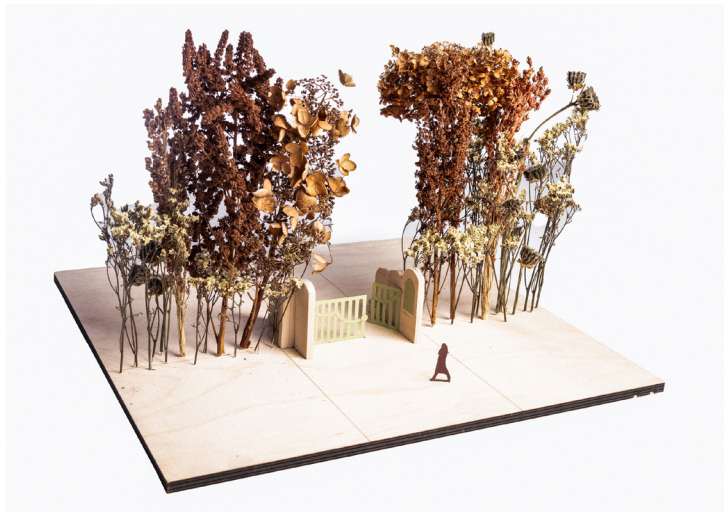
Het werpen van een balk door golven veroorzaakt interferenties.

Nooit zul je een begraafplaats betreden zoals een willekeurig park, het zal je beïnvloeden, wie je ook bent. Hier wordt het project omlijst in een elementaire, met hout bestrate cirkel, als een plek die deelneemt aan een netwerk van vergelijkbare plekken qua grootte en vorm, zowel binnen als buiten de begraafplaats, allemaal in hetzelfde gebied. De ingang is over het algemeen geen verblijfsplaats, maar tegelijkertijd is het een plaats die meerdere configuraties telescopisch omvat. Het zal variëren van individuele wereldse entrees tot collectieve ceremoniële uitgangen. Als een theaterpodium bestrijkt de inrichting ervan ongerelateerde handelingen.

Alle praktische componenten die ter plaatse zijn geïnventariseerd, worden in het project opgenomen op een enigszins losse manier, wat suggereert dat er ruimte is voor alternatieve configuraties in de toekomst.

DE ORTHEN POORT

Studio Inscape, Eileen Stornebrink

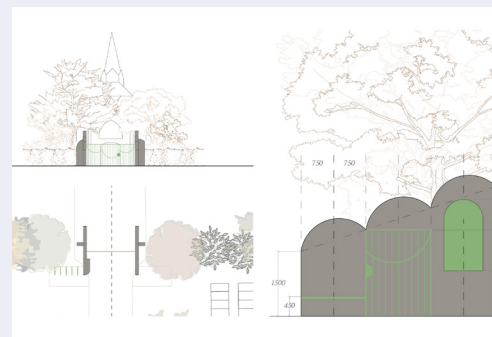


JURY COMMENTAAR

In dit ontwerp is veel aandacht voor het menselijk leven, maar ook flora en fauna zijn geïntegreerd in het plan. Het ontwerp is functioneel en heel netjes gepresenteerd en er is oog voor circulair gebruik van materiaal.

De nieuwe entree van Begraafplaats Orthen bij aankomst. De bogen verwelkomen bezoekers die een dierbare komen herdenken, maar ook bewoners van 's-Hertogenbosch die een wandeling willen maken in een rijke biodiverse omgeving en willen 'herdenken, bezinnen, stilstaan of herinneren' in algemene zin. De vormtaal refereert eveneens naar de begraafplaats, haar paden, struiken en graven, en gaat op speelse wijze om met het bestaande. De entree vormt een passage tussen een bestaande bomenlaan en kruist daarbij een van de sterkste assen van de begraafplaats, richting de kapel. Voor de bezoeker is een zitplaats geïntegreerd, zijn fietsnietjes geplaatst en is een informatiebord met vast en wisselend nieuws. De bomen en struiken worden niet aangeraakt en de kapel blijft goed in zicht.

Een verbinding voor mens en niet-mens. Een plek van rust voor de Bossenaar, een continuatie van de Liguster, een schuilplek voor de Egel, een fundatie voor de Klimop, en een voederplek voor de Merel. Het ontwerp dient een netwerk van bewoners en bezoekers.



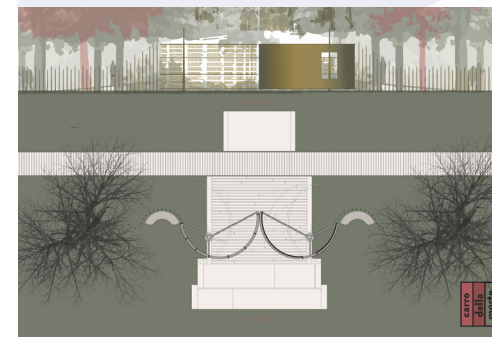
GEKROMDE LOGICA

Verenigde Architecten, Pieter Beer & Adriaan Jurriëns



JURY COMMENTAAR

Mooi vormgegeven ronde taatsdeuren met een industrieel karakter, die verschillend zijn uitgewerkt. Er is veel aandacht voor detail en het verwerken van teksten is een interessante toevoeging.



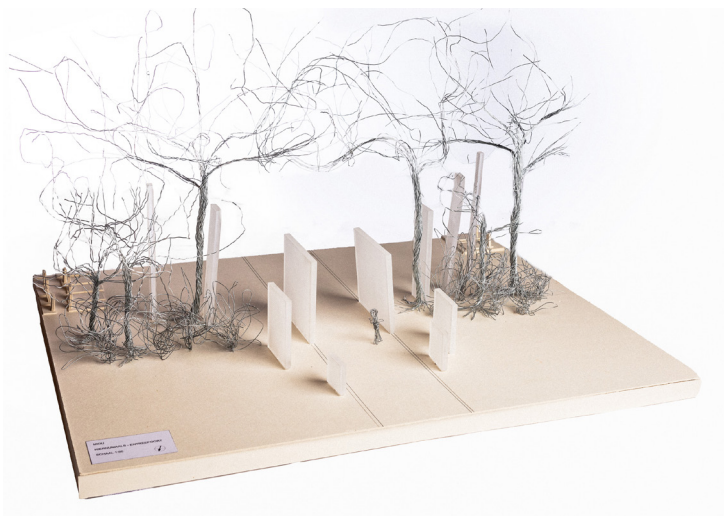
Het werpen van een balk door golven veroorzaakt interferenties.

Nooit zul je een begraafplaats betreden zoals een willekeurig park, het zal je beïnvloeden, wie je ook bent. Hier wordt het project omlijst in een elementaire, met hout bestrate cirkel, als een plek die deelneemt aan een netwerk van vergelijkbare plekken qua grootte en vorm, zowel binnen als buiten de begraafplaats, allemaal in hetzelfde gebied. De ingang is over het algemeen geen verblijfsplaats, maar tegelijkertijd is het een plaats die meerdere configuraties telescopisch omvat. Het zal variëren van individuele wereldse entrees tot collectieve ceremoniële uitgangen. Als een theaterpodium bestrijkt de inrichting ervan ongerelateerde handelingen.

Alle praktische componenten die ter plaatse zijn geïnventariseerd, worden in het project opgenomen op een enigszins losse manier, wat suggereert dat er ruimte is voor alternatieve configuraties in de toekomst.

HIERNUMAALS

Agata Mila & Bas van Duijne



JURY COMMENTAAR

Een veelzijdig ontwerp en een prachtig idee. Aanwezig en afwezig tegelijk, afhankelijk van de kant waarvan je het bekijkt. De uitwerking geeft een wat wisselend beeld, van de ene kant transparant, van de andere kant in de loop van de tijd erg zwaar. Kan het dan nog wel draaien?

Den Bosch staat bekend om haar stadsmuren die de stad ondoordringbaar maakten. Inmiddels is de omheining van de binnenstad poreus. Begraafplaats Orthen kent haar eigen muren. Slechts aan één kant toegankelijk wordt het omringd door dichte begroeiing, brede wegen of water. Plaatselijk heft de nieuwe entree de begrenzing van de begraafplaats op. Het ontwerp staat symbool voor de veranderlijkheid der dingen. De entree bestaat uit scharnierende vleugels die geleidelijk opdoemen uit de grond en zich uitstrekken tot in het hoge bladerdek. Wanneer de entree is geopend, staan de elementen verspreid opgesteld, evenwijdig aan het pad dat naar de begraafplaats leidt vanaf de straat. Wanneer de entree gesloten is, vormen de elementen een serie van muren. Bestaande uit stalen hekwerk gevuld met gerecyclede stenen van geruimde graven, ogen de elementen zowel massief als doordringbaar. Monumenten worden vernietigd en opnieuw gebruikt, het materiaal leeft voort. Over de tijd zal het hekwerk verroesten en de stenen bemosten waardoor de entree een zeker gevoel van vergankelijkheid zal uitstralen.



NAWOORD

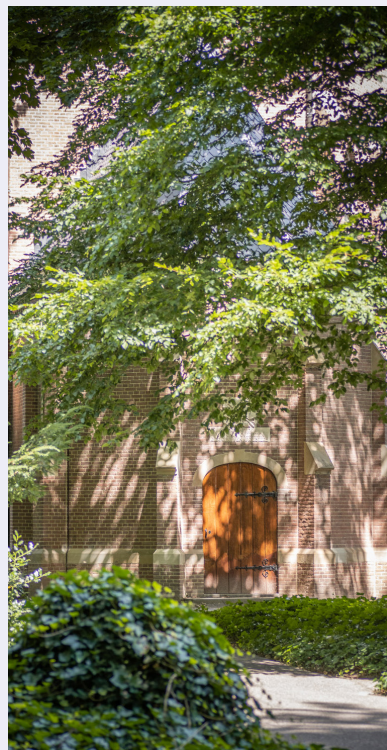
De zestig inspirerende inzendingen, samengevat in deze catalogus, vormen het tastbare resultaat van de ontwerp- en verbeeldingskracht van de ontwerpgemeenschap.

Het viel de jury op dat er bij de oplossingen categorieën te onderscheiden waren; binnen die categorieën bleek er echter nog veel interessante diversiteit te ontdekken. De jury waardeerde ook in het bijzonder de ontwerpen die buiten deze categorieën vielen. Niet alleen de winnaar, met haar sensitieve ontsluiting van de openbare ruimte, maar ook andere deelnemers verrasten de jury met landschappelijke en kunstzinnige ontwerpen. De jury zag ook verschillen in, al dan niet professionele, ontwerpervaring, maar doorzag daarvan altijd de potentie. Dit sloot ook goed aan bij de ambitie van een open prijsvraag waar iedereen aan mee mag doen.

Het doel is om tot een nieuwe entree van Begraafplaats Orthen te komen die 'het gezicht van het gedenkpark vormt, dat zich opent zodat iedereen zich welkom voelt' en 'een plek is om elkaar kort te ontmoeten'. De jury denkt dat het resultaat van deze prijsvraag een gedegen basis vormt voor het realiseren van die ambitie.

Zoals aangegeven hoort bij deze prijsvraag het voornemen om de winnende ontwerper de opdracht te geven het plan uit te werken en te realiseren. Het BAI hecht hier zeer grote waarde aan – wij hebben immers als missie het bevorderen van de kwaliteit van de gebouwde omgeving. Daarbij streven wij ernaar dat ontwerpers beloond worden voor hun inspanningen, dat zij gezien worden en dat hun ideeën serieus in overweging worden genomen en hun weerslag kunnen hebben op de gebouwde realiteit. Van het daarop volgende resultaat kan genoten worden door de stad en haar inwoners.

Onze grote dank gaat uit naar Stichting Solamen voor het scheppen van deze mooie kans. We verzoeken hen, samen met alle betrokken partijen, alles te doen wat in hun macht ligt om het winnende plan door de ontwerper(s) te laten realiseren. Het BAI is alle inzenders dankbaar voor alle creatieve inspanning die door hen geleverd is. We zijn bijzonder trots om deze resultaten te kunnen presenteren.



Het BAI-Team
Merle Ebskamp
Suzanne Linders
Stan Wagter

COLOFON

JURY

Janneke Bierman

Architect en directeur/eigenaar
van BiermanHenket
Voorzitter van de jury

Han Thijssen

Landschapsarchitect bnt,
co-founder en partner MTD
landschapsarchitecten en
bestuurslid Stichting Solamen

Kim Verhoeven

Architect / Co-founder Studio Pekka
+ Archi3o

Sjoerd Geerts

Ruimtelijk ontwerper

WERKGROEP

Merle Ebskamp

Suzanne Linders

Stan Wagter

MET DANK AAN

Michael Bol

Marc van Doornewaard

Roel van Lent

Arjan van Boekel

Peter Princen

Dorus Vleer

Joey van der Maat

Walter van der Velden

Vincent Panhuysen

Klaas Faber

Gerrie Groen

Tyn Bouwens

IN HET BIJZONDER DANK AAN:

Stichting Solamen van

begraafplaats Orthen

www.begraafplaatsorthen.nl

GRAFISCH ONTWERP

Walter van der Velden

www.waltervandervelden.nl

MAQUETTE FOTOGRAFIE

Teis Albers

www.teisalbers.com

BAI

Bosch Architectuur Initiatief

www.baiweb.nl



SPONSOREN

DEZE PRIJSVRAAG WORDT MEDE MOGELIJK GEMAAKT DOOR:



MWPO
Buro Kade

SUBSIDIËNT



's-Hertogenbosch

CATALOGUS IS MEDE MOGELIJK GEMAAKT DOOR:



EXPOSITIE IS MEDE MOGELIJK GEMAAKT DOOR:





Bosch
Architectuur
Initiatief

www.baiweb.nl